

Manuale di installazione



GC



GC CABRIO

Screeny 110 GC
e 110 GC Cabrio

Sommario

1	INTRODUZIONE	4
1.1 -	Simbologia utilizzata nel manuale	4
1.2 -	Requisiti del personale	4
1.3 -	Attrezzatura necessaria	4
2	SICUREZZA	4
2.1 -	Informazioni generali di sicurezza	4
2.2 -	Requisiti per lavorare in sicurezza	5
2.3 -	Ambiente di lavoro	5
2.4 -	Informazioni generali di sicurezza tenda motorizzata	5
2.4.1 -	Collegamenti elettrici e installazione	5
3	OPTIONALS	5
3.1 -	Automatismi (Solo su tende motorizzate)	5
4	ESPLOSI	6
5	TABELLE TECNICHE PER L'INSTALLAZIONE	9
5.1 -	Schema distanze staffe cassonetto	9
5.2 -	Tabelle di carico sui tasselli per il fissaggio della tenda, in funzione del tipo di attacco	10
5.3 -	Tabelle ancoranti consigliati in funzione del materiale di base	14
5.4 -	Sequenza operativa di posa degli ancoranti	15
6	STAFFE DI SUPPORTO	16
7	INGOMBRI	20
8	INSTALLAZIONE TENDA	22
8.1 -	Preparazione dime per il fissaggio delle staffe a muro/parete	22
8.2 -	Installazione staffe e guide	25
8.3 -	Fissaggio guide	31
9	REGOLAZIONE TENDA	33
9.1 -	Regolazione tenda motorizzata	33
10	MANUTENZIONE STRAORDINARIA	34
10.1 -	Tabella inconvenienti, cause e rimedi	34

1 INTRODUZIONE

Il presente manuale è stato realizzato dal Costruttore per fornire le indicazioni necessarie a coloro che sono autorizzati a effettuare le operazioni di installazione e manutenzione straordinaria del prodotto. È vietato asportare, riscrivere o comunque modificare le pagine del manuale e il loro contenuto.

Le operazioni devono essere eseguite da personale in possesso dei requisiti tecnico-professionali conformi alle leggi o norme nazionali vigenti in materia.

Tale manuale deve essere conservato integro in tutte le sue parti e in un luogo facilmente accessibile.

Il Costruttore si riserva il diritto di aggiornare la produzione e i manuali relativi, senza l'obbligo di aggiornare produzione e manuali precedenti.

Il Costruttore si riserva tutti i diritti sul presente manuale: nessuna riproduzione totale o parziale è permessa senza autorizzazione scritta dello stesso.

1.1 - Simbologia utilizzata nel manuale

Di seguito è riportata la simbologia di AVVERTIMENTO usata nel presente manuale.



INFORMAZIONI E PRECAUZIONI: Indicazioni e consigli utili da osservare per garantire un corretto assemblaggio della tenda. La mancata osservanza di tali messaggi può pregiudicare l'integrità e/o la resistenza del prodotto.



ATTENZIONE: Pericolo per l'operatore! Istruzioni e indicazioni da valutare e seguire attentamente. La mancata osservanza di tali messaggi può pregiudicare la sicurezza delle persone.

1.2 - Requisiti del personale

Il personale dedicato a questa operazione deve essere in possesso di una conoscenza tecnica del prodotto, acquisita con almeno due anni di esperienza o previo un opportuno corso tecnico-formativo.

1.3 - Attrezzatura necessaria

Per garantire la corretta installazione della tenda, e di conseguenza il funzionamento ottimale del prodotto finito, è necessario essere dotati della seguente attrezzatura:

- avvitatore;
- una livella;
- spago;
- set completo di utensili;
- attrezzature per lavorare in altezza (trabattelli, scale, ponteggi, piattaforme aeree, ecc) che rispettino le vigenti normative di sicurezza delle persone nei posti di lavoro.



Tutte le viti utilizzate sui componenti in alluminio devono essere chiuse con una forza max di 20Nm (=2Kgm). Una forza di chiusura superiore causa la rottura delle fusioni e un danneggiamento della vite inox. Si raccomanda di usare avvitatori e chiavi dinamometriche.



Utilizzare avvitatori a bassa velocità: un'elevata velocità di avvitamento della viteria inox può provocare grippaggi dei filetti, in modo particolare tra viti e filetti inox/inox e inox/alluminio.

2 SICUREZZA

2.1 - Informazioni generali di sicurezza

Durante tutte le operazioni descritte nel presente manuale, assicurarsi che nella zona di lavoro sia presente ESCLUSIVAMENTE il personale addetto ai lavori (vedi 1.2 - Requisiti del personale).

Non appoggiare oggetti sopra il telo della tenda.

È vietato appendersi o sostenersi sulla tenda: rischio di gravi lesioni per le persone, nonché di danneggiamento alla tenda stessa.

Indossare gli indumenti e i dispositivi di protezione individuali previsti dalle norme vigenti in materia di sicurezza nei posti di lavoro.



Le operazioni di installazione, regolazione e manutenzione straordinaria della tenda devono essere eseguite esclusivamente da personale tecnico specializzato e qualificato.



È necessario garantire una distanza di almeno 500 mm dal terminale della tenda completamente aperta (parte più esterna) a qualsiasi ostacolo fisso (muro, terrazzo, ecc.).



È vietato installare o posizionare scale portatili o altri oggetti fissi vicino alla tenda, tali che siano ridotti gli spazi necessari alla stessa.

2.2 - Requisiti per lavorare in sicurezza

L'installazione deve essere eseguita nel pieno rispetto della normativa D.P.R. 164/56 e D.Lgs 494/96 per tutto ciò che attiene la sicurezza delle persone.

Controllare, prima dell'utilizzo, che le opere provvisorie utilizzate (trabattelli, ponteggi, scale, ecc.) e tutti i dispositivi di protezione individuale (imbracature, cinghie di sicurezza, ecc.) siano a norma ed in buono stato.

Utilizzare sempre i dispositivi di protezione individuale adeguati.

Nel caso gli installatori siano più di uno, è necessario coordinare i lavori.

Gli operatori devono comportarsi in conformità alle istruzioni di sicurezza ricevute.

Nel caso la tenda debba essere montata ad un piano elevato da quello di terra, è necessario delimitare e presidiare l'area durante la salita al piano della tenda in modo che nessuno possa trovarsi sotto l'eventuale carico sospeso.

Legare saldamente la tenda avvolgendo la fune o cinghia intorno alle parti pre-assemblate, in modo che non scivolino dei componenti, con pericolo di caduta della stessa.

2.3 - Ambiente di lavoro

Le operazioni di installazione e manutenzione straordinaria devono essere eseguite in un luogo sufficientemente illuminato (in base alle norme specifiche), naturalmente e/o artificialmente. L'operatore deve infatti avere una buona visibilità per la lavorazione da eseguire, e deve inoltre impedire l'avvicinamento di terze persone alla zona di lavoro della tenda.



Alcune istruzioni descritte nel manuale sono di carattere generale e devono perciò essere adattate al modello di tenda che si sta assemblando.



TUTTE LE MISURE SONO ESPRESSE IN MILLIMETRI, ESCLUSO DOVE SPECIFICATO DIVERSAMENTE.

2.4 - Informazioni generali di sicurezza tenda motorizzata



È vietato installare il prodotto provvisto di motorizzazione in ambienti con atmosfera esplosiva.



Utilizzare un interruttore a bloccaggio (a chiave) nel caso in cui l'installazione della tenda avvenga in edifici sensibili, quali scuole, collegi, ospedali, case di cura, ecc. Nel caso in cui la tenda sia dotata di radiocomando, questi deve essere collocato fuori della portata dei bambini.



Se presente l'interruttore di apertura/chiusura, deve essere posto in una posizione protetta, ad un'altezza minima di 1500 mm da terra e in una zona il cui accesso non sia fonte di pericolo.



La tenda deve essere installata a un'altezza minima di 2500 mm; se ciò non fosse possibile, nelle tende provviste di automatismi si fa obbligo di installare un avvisatore acustico.

2.4.1 - Collegamenti elettrici e installazione



I collegamenti elettrici devono essere eseguiti da personale qualificato e con l'alimentazione elettrica staccata.



È vietato collegare due o più motori allo stesso interruttore: rischio di correnti indotte con conseguente danno ai motori.

L'installazione della tenda motorizzata prevede la stessa procedura della tenda manuale, fatta eccezione per l'applicazione dell'asta manovra, fatta eccezione per motori con comando di emergenza.

Le istruzioni relative al collegamento elettrico e alla programmazione del tipo di funzionamento sono descritte nel "Manuale del Motore", fornito in allegato.

3 OPTIONALS

3.1 - Automatismi (Solo su tende motorizzate)

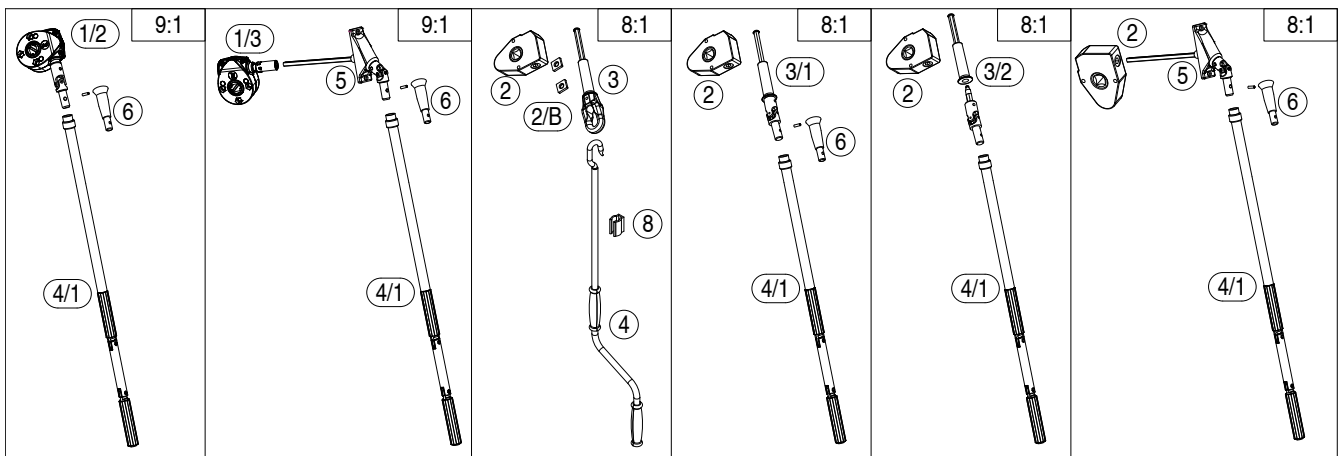
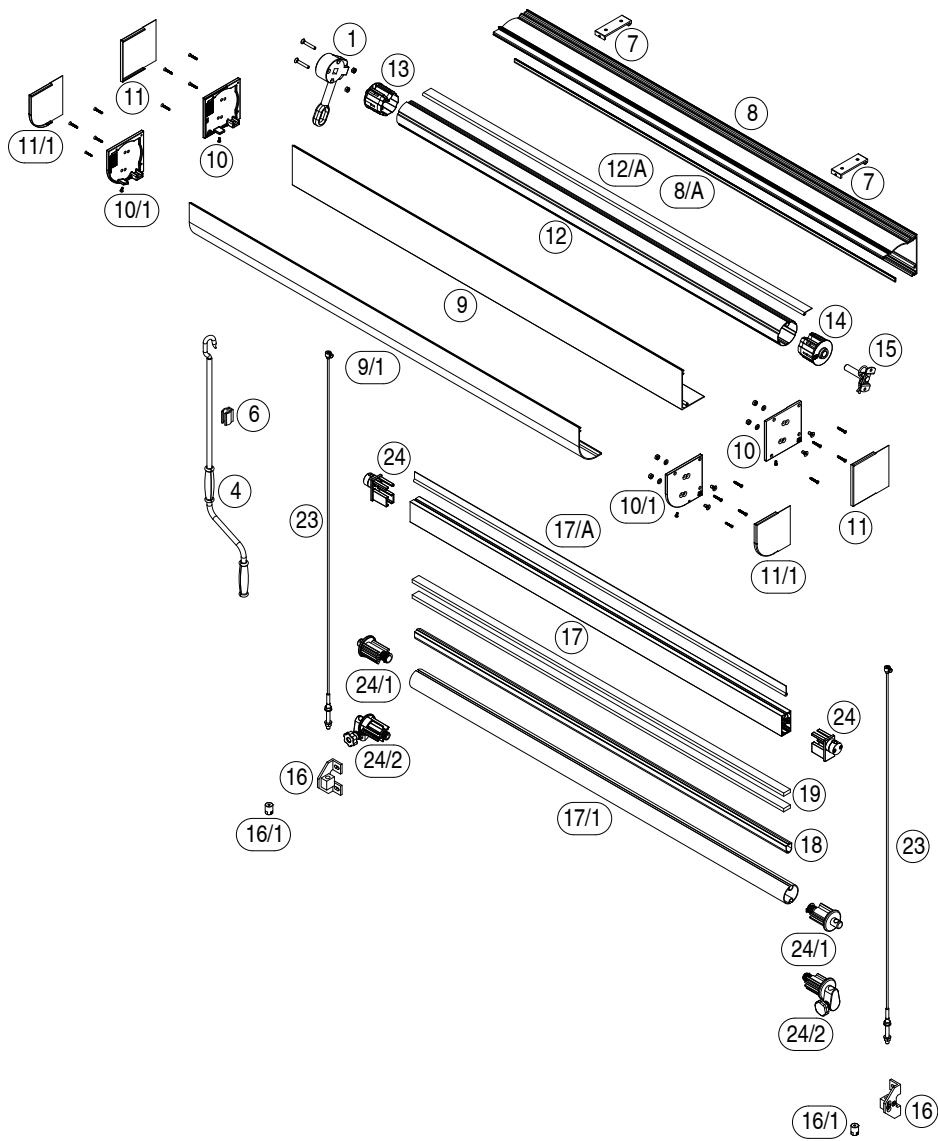
Anemometro, Pluviometro, Sensore crepuscolare: l'installazione di questi optional è descritta nei manuali relativi agli Automatismi e ai Comandi richiesti.



Nelle tende provviste di automatismi, la tenda deve essere installata a un'altezza minima di 2500 mm; se ciò non fosse possibile, si fa obbligo di installare un avvisatore acustico.

4 ESPLOSI

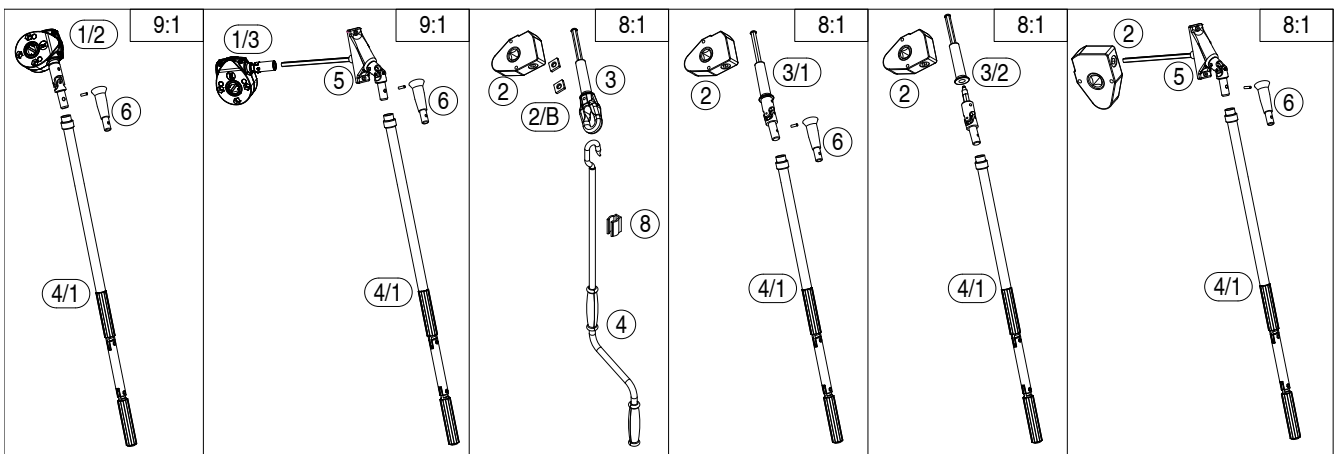
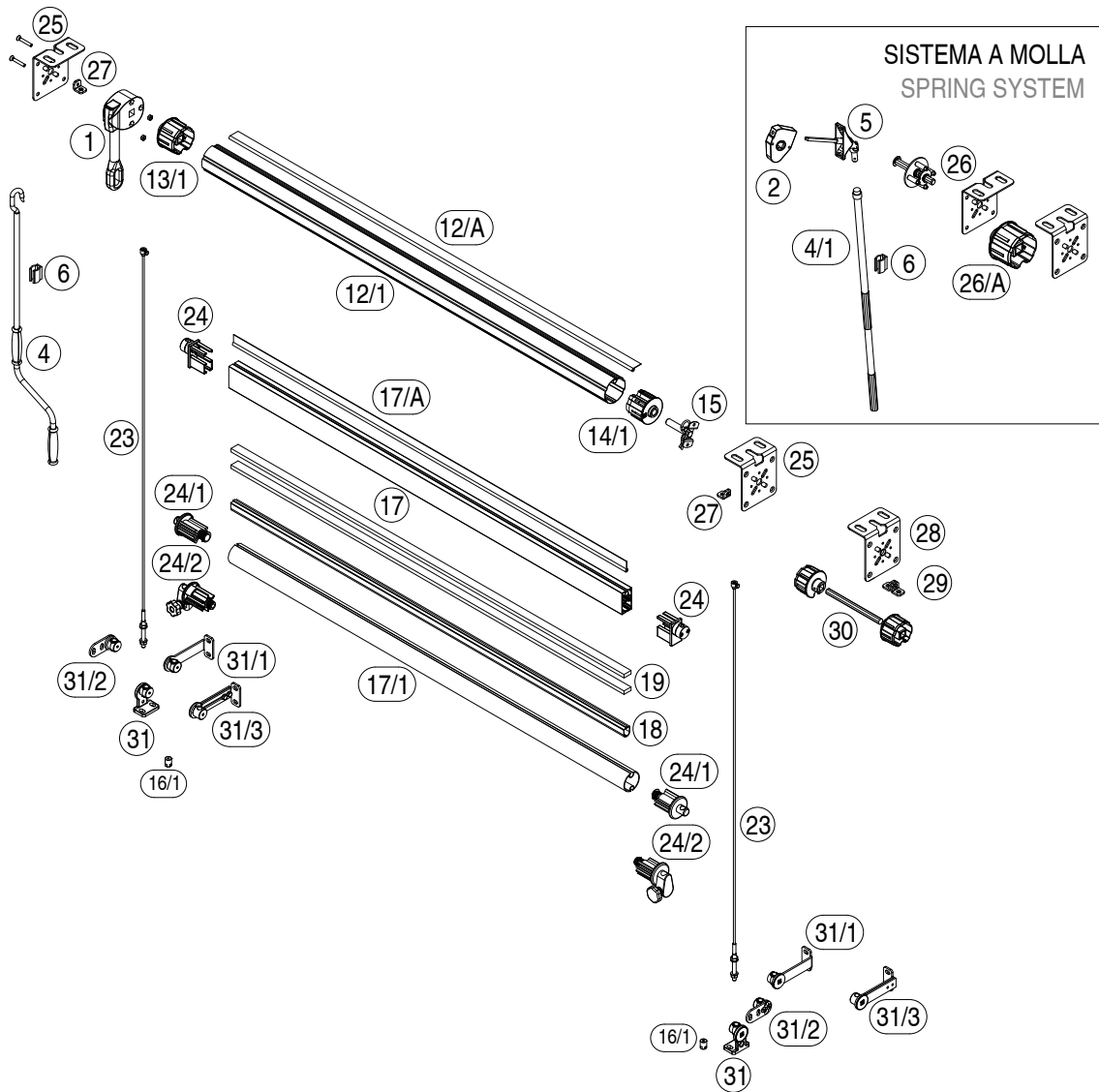
SCREENY 110 GC



Screeny 110 GC / 110 GC CABRIO

Manuale di installazione

SCREENY 110 GC CABRIO



LEGENDA ESPLOSI

SCREENY 110 GC E 110 GC CABRIO

1	Arganello
1/A	Confezione viti arganello M6x40mm
2	Arganello piatto con finecorsa
2/1	Arganello piatto senza finecorsa
2/A	Confezione viti arganello M6X25mm
2/B	Confezione distanziale per staffa
3	Occhiolo con gambo
3/1	Snodo con gambo
3/2	"Steck system" con gambo
4	Asta manovra
4/1	Asta manovra snodata Ø15mm
5	Rinvio per arganelli 9:1 e 8:1 (asta esagonale 7mm)
6	Fermo per asta manovra
7	Staffe parete/soffitto per cassonetto
8	Profilo cassonetto superiore 110
8/A	Guarnizione salvatessuto
9	Profilo cassonetto inferiore "Quadro 110"
9/1	Profilo cassonetto inferiore "Tondo 110"
10	Tappi cassonetto per asta/cavetto "Quadro 110"
11	Copritappi cassonetto "Quadro 110"
10/1	Tappi cassonetto per asta/cavetto "Tondo 110"
11/1	Copritappi cassonetto "Tondo 110"
12	"Rollerbat" Ø63mm
12/1	"Rollerbat" Ø70mm
12/A	Tondino Ø8mm per tubo avvolgitore
13	Calotta Ø63mm con perno quadro 13x20mm
13/1	Calotta Ø70mm con perno quadro 13X20mm
14	Calotta Ø63mm con foro Ø14mm
14/1	Calotta Ø70mm con foro Ø14mm
15	Piastrina H30mm con perno estraibile
16	Piedino guida asta/cavetto
17	Terminale a caduta
17/A	Tondino Ø8mm per terminale a caduta
18	Guarnizione di tenuta
23	Cavetti Ø4mm inox
24	Calotta per cavetto Ø4mm
23/1	Cavetto Ø4mm inox
16/1	Piedino guida cavetto inox

CABRIO GC

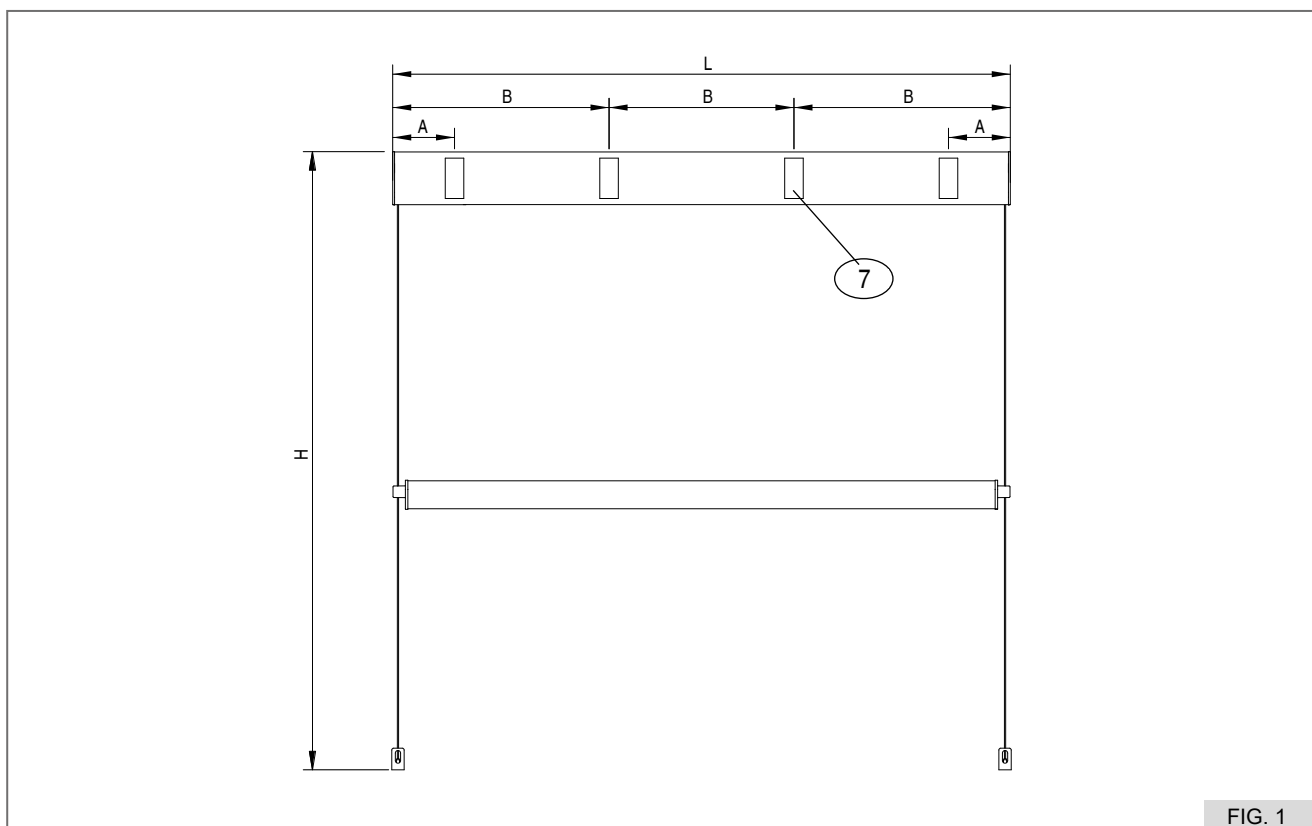
25	Staffe parete/soffitto
26	Piastrina tonda con perno quadro e molla
26/A	Calotta Ø70mm con foro quadro 13mm
27	Supporto per asta Ø10mm/ cavetto Ø4mm
28	Giunto centrale
29	Supporto centrale per asta Ø10mm/ cavetto Ø4mm
30	Giunto per tubo avvolgitore con calotte Ø70mm
31	Supporto pavimento / parete
31/1	Supporto parete
31/2	Supporto nicchia
31/3	Supporto parete regolabile

OPTIONAL

17/1	Profilo terminale
24/1	Calotta Ø40mm per cavetto Ø4mm
24/2	Calotta Ø40mm con fermo per cavetto Ø4mm

5 TABELLE TECNICHE PER L'INSTALLAZIONE

5.1 - Schema distanze staffe cassonetto



L	supporti brackets	A	B
0-1500	2	150	-
1501-3000	3	150	$L/2$
3001-4000	4	150	$L/3$

5.2 - Tabelle di carico sui tasselli per il fissaggio della tenda, in funzione del tipo di attacco



I calcoli dei tasselli sono stati eseguiti tenendo conto della classe di resistenza al vento delle tende secondo la normativa EN 13561.

N = sollecitazione a trazione

T = sollecitazione a taglio

I valori delle tabelle sono in KN ed esprimono il carico di estrazione del tassello più sollecitato. Questi valori sono necessari per la scelta dell'ancorante più adatto in funzione al tipo di materiale di base su cui si va ad installare la tenda. Scegliere l'ancorante facendo riferimento ai valori di carico raccomandati, riportati nel Catalogo Generale Hilti.



La scelta dell'elemento di fissaggio più corretto dipende sia dal tipo di materiale di base sia dallo stato fisico dello stesso. Viene quindi demandata al posatore la verifica dello stato del materiale di base prima di fissare la tenda. Il posatore non è vincolato ad utilizzare i tasselli Hilti.

Es. INSTALLAZIONE A PARETE STAFFA SCREENY 110 GC:

dimensioni tenda: 250cm x 200cm

carico del tassello: 0,801 KN

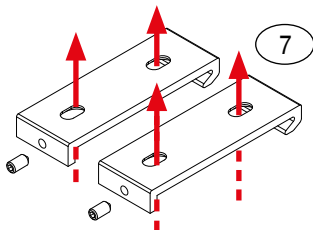
Materiale di base: mattone pieno

Tassello consigliato: HUD - L 8x60 (vedi caratteristiche tecniche dei tasselli sul Catalogo Generale Hilti).



LE TABELLE SOTTOELENcate SONO PURAMENTE INDICATIVE; TALI INFORMAZIONI SONO AGGIORNATE AL MEGLIO DELLE CONOSCENZE DISPONIBILI. BAT S.P.A. NON DA COMUNQUE ALCUNA GARANZIA RIGUARDO L'ACCURATEZZA, L'ATTENDIBILITÀ E LA COMPLETEZZA DI TALI INFORMAZIONI. È INFATTI RESPONSABILITÀ DELL'UTILIZZATORE ASSICURARSI DELL'IDONEITÀ E DELLA COMPLETEZZA DI TALI INFORMAZIONI.

SCREENY 110 GC

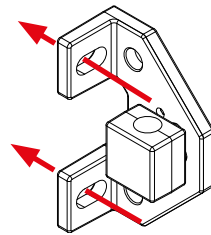


MONTAGGIO PARETE									
N (kN)	LARGHEZZA (cm)								
	50	100	150	200	250	300	350	400	
ALTEZZA (cm)	50	0,113	0,149	0,186	0,222	0,258	0,294	0,331	0,367
	100	0,149	0,222	0,294	0,367	0,439	0,512	0,584	0,656
	150	0,186	0,294	0,403	0,512	0,620	0,729	0,837	0,946
	200	0,222	0,367	0,512	0,656	0,801	0,946	1,091	1,236
	250	0,258	0,439	0,620	0,801	0,982	1,163	1,344	1,525
	300	0,294	0,512	0,729	0,946	1,163	1,381	1,598	1,815

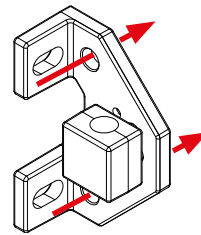
MONTAGGIO SOFFITTO									
N (kN)	LARGHEZZA (cm)								
	50	100	150	200	250	300	350	400	
ALTEZZA (cm)	50	0,07	0,10	0,13	0,16	0,18	0,21	0,24	0,27
	100	0,10	0,16	0,21	0,27	0,32	0,38	0,43	0,49
	150	0,13	0,21	0,29	0,38	0,46	0,54	0,63	0,71
	200	0,16	0,27	0,38	0,49	0,60	0,71	0,82	0,93
	250	0,18	0,32	0,46	0,60	0,74	0,88	1,01	1,15
	300	0,21	0,38	0,54	0,71	0,88	1,04	1,21	1,37

Screeny 110 GC / 110 GC CABRIO

Manuale di installazione



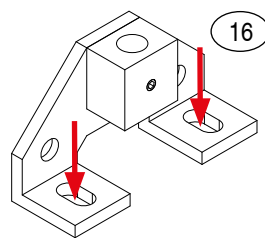
PARETE



NICCHIA

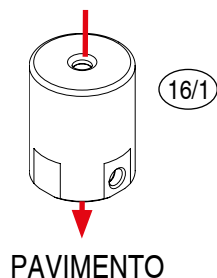
MONTAGGIO PARETE									
N (kN)	LARGHEZZA (cm)								
	50	100	150	200	250	300	350	400	
ALTEZZA (cm)	50	0,019	0,038	0,056	0,075	0,094	0,113	0,132	0,150
	100	0,038	0,075	0,113	0,150	0,188	0,226	0,263	0,301
	150	0,056	0,113	0,169	0,226	0,282	0,338	0,395	0,451
	200	0,075	0,150	0,226	0,301	0,376	0,451	0,527	0,602
	250	0,094	0,188	0,282	0,376	0,470	0,564	0,658	0,752
	300	0,113	0,226	0,338	0,451	0,564	0,677	0,790	0,903

MONTAGGIO NICCHIA									
T (kN)	LARGHEZZA (cm)								
	50	100	150	200	250	300	350	400	
ALTEZZA (cm)	50	0,019	0,038	0,057	0,076	0,095	0,114	0,133	0,152
	100	0,038	0,076	0,114	0,152	0,191	0,229	0,267	0,305
	150	0,057	0,114	0,171	0,229	0,286	0,343	0,400	0,457
	200	0,076	0,152	0,229	0,305	0,381	0,457	0,533	0,610
	250	0,095	0,191	0,286	0,381	0,476	0,572	0,667	0,762
	300	0,114	0,229	0,343	0,457	0,572	0,686	0,800	0,915



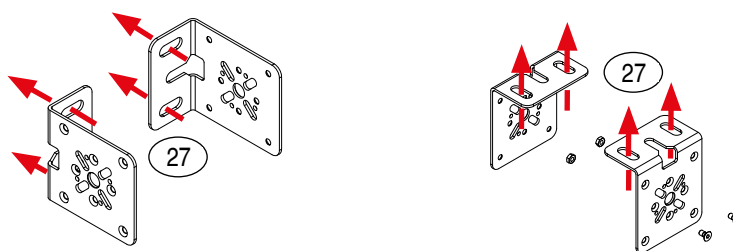
PAVIMENTO

MONTAGGIO PAVIMENTO									
N (kN)	LARGHEZZA (cm)								
	50	100	150	200	250	300	350	400	
ALTEZZA (cm)	50	0,026	0,052	0,078	0,104	0,130	0,156	0,182	0,208
	100	0,052	0,104	0,156	0,208	0,260	0,312	0,365	0,417
	150	0,078	0,156	0,234	0,312	0,391	0,469	0,547	0,625
	200	0,104	0,208	0,312	0,417	0,521	0,625	0,729	0,833
	250	0,130	0,260	0,391	0,521	0,651	0,781	0,911	1,042
	300	0,156	0,312	0,469	0,625	0,781	0,937	1,094	1,250



MONTAGGIO PAVIMENTO									
N (kN)	LARGHEZZA (cm)								
	50	100	150	200	250	300	350	400	
ALTEZZA (cm)	50	0,132	0,264	0,395	0,527	0,659	0,791	0,922	1,054
	100	0,264	0,527	0,791	1,054	1,318	1,581	1,845	2,108
	150	0,395	0,791	1,186	1,581	1,976	2,372	2,767	3,162
	200	0,527	1,054	1,581	2,108	2,635	3,162	3,689	4,216
	250	0,659	1,318	1,976	2,635	3,294	3,953	4,612	5,270
	300	0,791	1,581	2,372	3,162	3,953	4,743	5,534	6,325

SCREENY 110 GC CABRIO

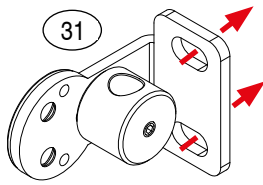


MONTAGGIO PARETE																	
N (kN)	LARGHEZZA (m)																
	50	100	150	200	250	300	350	400	450	500	550	600	650	700	750	800	
ALTEZZA (m)	50	0,101	0,133	0,166	0,198	0,231	0,263	0,296	0,329	0,429	0,462	0,492	0,522	0,552	0,582	0,612	0,642
	100	0,133	0,198	0,263	0,329	0,394	0,459	0,524	0,589	0,722	0,788	0,848	0,908	0,968	1,028	1,088	1,148
	150	0,166	0,263	0,361	0,459	0,557	0,654	0,752	0,850	1,016	1,113	1,203	1,293	1,384	1,474	1,564	1,654
	200	0,198	0,329	0,459	0,589	0,720	0,850	0,980	1,111	1,309	1,439	1,559	1,679	1,799	1,919	2,040	2,160
	250	0,231	0,394	0,557	0,720	0,883	1,045	1,208	1,371	1,602	1,765	1,915	2,065	2,215	2,365	2,515	2,666
	300	0,263	0,459	0,654	0,850	1,045	1,241	1,436	1,632	1,895	2,091	2,271	2,451	2,631	2,811	2,991	3,172

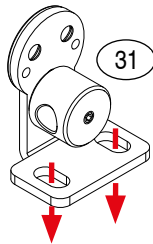
MONTAGGIO SOFFITTO																	
N (kN)	LARGHEZZA (m)																
	50	100	150	200	250	300	350	400	450	500	550	600	650	700	750	800	
ALTEZZA (m)	50	0,072	0,099	0,125	0,152	0,178	0,205	0,231	0,258	0,330	0,357	0,381	0,406	0,431	0,456	0,481	0,505
	100	0,099	0,152	0,205	0,258	0,311	0,364	0,417	0,470	0,569	0,622	0,671	0,721	0,771	0,820	0,870	0,919
	150	0,125	0,205	0,284	0,364	0,443	0,523	0,603	0,682	0,807	0,887	0,961	1,036	1,110	1,184	1,259	1,333
	200	0,152	0,258	0,364	0,470	0,576	0,682	0,788	0,894	1,046	1,152	1,251	1,350	1,450	1,549	1,648	1,747
	250	0,178	0,311	0,443	0,576	0,709	0,841	0,974	1,106	1,285	1,417	1,541	1,665	1,789	1,913	2,037	2,161
	300	0,205	0,364	0,523	0,682	0,841	1,000	1,159	1,319	1,523	1,682	1,831	1,980	2,129	2,278	2,426	2,575

Screeny 110 GC / 110 GC CABRIO

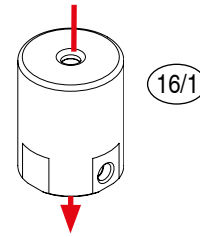
Manuale di installazione



PARETE



PAVIMENTO



PAVIMENTO

MONTAGGIO PARETE POSTERIORE

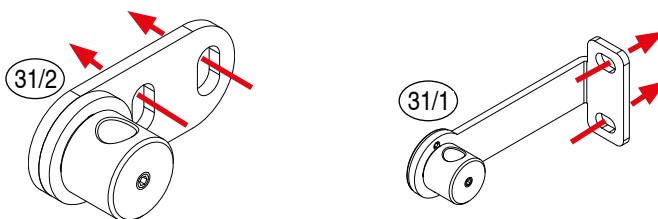
N (kN)	LARGHEZZA (m)																
	50	100	150	200	250	300	350	400	450	500	550	600	650	700	750	800	
ALTEZZA (m)	50	0,020	0,039	0,059	0,078	0,098	0,118	0,137	0,157	0,088	0,098	0,108	0,118	0,128	0,137	0,147	0,157
	100	0,039	0,078	0,118	0,157	0,196	0,235	0,275	0,314	0,177	0,196	0,216	0,235	0,255	0,275	0,294	0,314
	150	0,059	0,118	0,177	0,235	0,294	0,353	0,412	0,471	0,265	0,294	0,324	0,353	0,383	0,412	0,442	0,471
	200	0,078	0,157	0,235	0,314	0,392	0,471	0,549	0,628	0,353	0,392	0,432	0,471	0,510	0,549	0,589	0,628
	250	0,098	0,196	0,294	0,392	0,491	0,589	0,687	0,785	0,442	0,491	0,540	0,589	0,638	0,687	0,736	0,785
	300	0,118	0,235	0,353	0,471	0,589	0,706	0,824	0,942	0,530	0,589	0,648	0,706	0,765	0,824	0,883	0,942

MONTAGGIO PAVIMENTO

T (kN)	LARGHEZZA (m)																
	50	100	150	200	250	300	350	400	450	500	550	600	650	700	750	800	
ALTEZZA (m)	50	0,042	0,084	0,126	0,168	0,210	0,252	0,293	0,335	0,189	0,210	0,231	0,252	0,273	0,293	0,314	0,335
	100	0,084	0,168	0,252	0,335	0,419	0,503	0,587	0,671	0,377	0,419	0,461	0,503	0,545	0,587	0,629	0,671
	150	0,126	0,252	0,377	0,503	0,629	0,755	0,880	1,006	0,566	0,629	0,692	0,755	0,818	0,880	0,943	1,006
	200	0,168	0,335	0,503	0,671	0,839	1,006	1,174	1,342	0,755	0,839	0,922	1,006	1,090	1,174	1,258	1,342
	250	0,210	0,419	0,629	0,839	1,048	1,258	1,467	1,677	0,943	1,048	1,153	1,258	1,363	1,467	1,572	1,677
	300	0,252	0,503	0,755	1,006	1,258	1,509	1,761	2,012	1,132	1,258	1,384	1,509	1,635	1,761	1,887	2,012

MONTAGGIO PAVIMENTO






T (kN)	LARGHEZZA (m)																
	50	100	150	200	250	300	350	400	450	500	550	600	650	700	750	800	
ALTEZZA (m)	50	0,132	0,264	0,395	0,527	0,659	0,791	0,922	1,054	0,593	0,659	0,725	0,791	0,856	0,922	0,988	1,054
	100	0,264	0,527	0,791	1,054	1,318	1,581	1,845	2,108	1,186	1,318	1,449	1,581	1,713	1,845	1,976	2,108
	150	0,395	0,791	1,186	1,581	1,976	2,372	2,767	3,162	1,779	1,976	2,174	2,372	2,569	2,767	2,965	3,162
	200	0,527	1,054	1,581	2,108	2,635	3,162	3,689	4,216	2,372	2,635	2,899	3,162	3,426	3,689	3,953	4,216
	250	0,659	1,318	1,976	2,635	3,294	3,953	4,612	5,270	2,965	3,294	3,623	3,953	4,282	4,612	4,941	5,270
	300	0,791	1,581	2,372	3,162	3,953	4,743	5,534	6,325	3,558	3,953	4,348	4,743	5,139	5,534	5,929	6,325



MONTAGGIO NICCHIA																	
N (kN)		LARGHEZZA (m)															
		50	100	150	200	250	300	350	400	450	500	550	600	650	700	750	800
ALTEZZA (m)	50	0,019	0,038	0,057	0,076	0,095	0,114	0,133	0,152	0,086	0,095	0,105	0,114	0,124	0,133	0,143	0,152
	100	0,038	0,076	0,114	0,152	0,191	0,229	0,267	0,305	0,171	0,191	0,210	0,229	0,248	0,267	0,286	0,305
	150	0,057	0,114	0,171	0,229	0,286	0,343	0,400	0,457	0,257	0,286	0,314	0,343	0,372	0,400	0,429	0,457
	200	0,076	0,152	0,229	0,305	0,381	0,457	0,533	0,610	0,343	0,381	0,419	0,457	0,495	0,533	0,572	0,610
	250	0,095	0,191	0,286	0,381	0,476	0,572	0,667	0,762	0,429	0,476	0,524	0,572	0,619	0,667	0,715	0,762
	300	0,114	0,229	0,343	0,457	0,572	0,686	0,800	0,915	0,514	0,572	0,629	0,686	0,743	0,800	0,857	0,915

MONTAGGIO PARETE ANTERIORE																	
N (kN)		LARGHEZZA (m)															
		50	100	150	200	250	300	350	400	450	500	550	600	650	700	750	800
ALTEZZA (m)	50	0,028	0,057	0,085	0,114	0,142	0,171	0,199	0,228	0,128	0,142	0,157	0,171	0,185	0,199	0,213	0,228
	100	0,057	0,114	0,171	0,228	0,285	0,341	0,398	0,455	0,256	0,285	0,313	0,341	0,370	0,398	0,427	0,455
	150	0,085	0,171	0,256	0,341	0,427	0,512	0,598	0,683	0,384	0,427	0,470	0,512	0,555	0,598	0,640	0,683
	200	0,114	0,228	0,341	0,455	0,569	0,683	0,797	0,911	0,512	0,569	0,626	0,683	0,740	0,797	0,854	0,911
	250	0,142	0,285	0,427	0,569	0,711	0,854	0,996	1,138	0,640	0,711	0,783	0,854	0,925	0,996	1,067	1,138
	300	0,171	0,341	0,512	0,683	0,854	1,024	1,195	1,366	0,768	0,854	0,939	1,024	1,110	1,195	1,280	1,366

5.3 - Tabelle ancoranti consigliati in funzione del materiale di base

Carico di estrazione sugli ancoranti (KN)		
Hilti HRD - U10		CALCESTRUZZO MATTONE PIENO MATTONE FORATO
Hilti HRD - S10		
HUD - 1		CALCESTRUZZO MATTONE PIENO MATTONE FORATO
HUD - L		
HSL - 3 - SK		CALCESTRUZZO



In caso di ambiente corrosivo si consiglia l'utilizzo di ancoranti in acciaio inox. Per informazioni aggiuntive contattare il Servizio Tecnico di Hilti Italia S.p.A. (e-mail: tecnici@hilti.com)

Screeny 110 GC / 110 GC CABRIO

Manuale di installazione

5.4 - Sequenza operativa di posa degli ancoranti

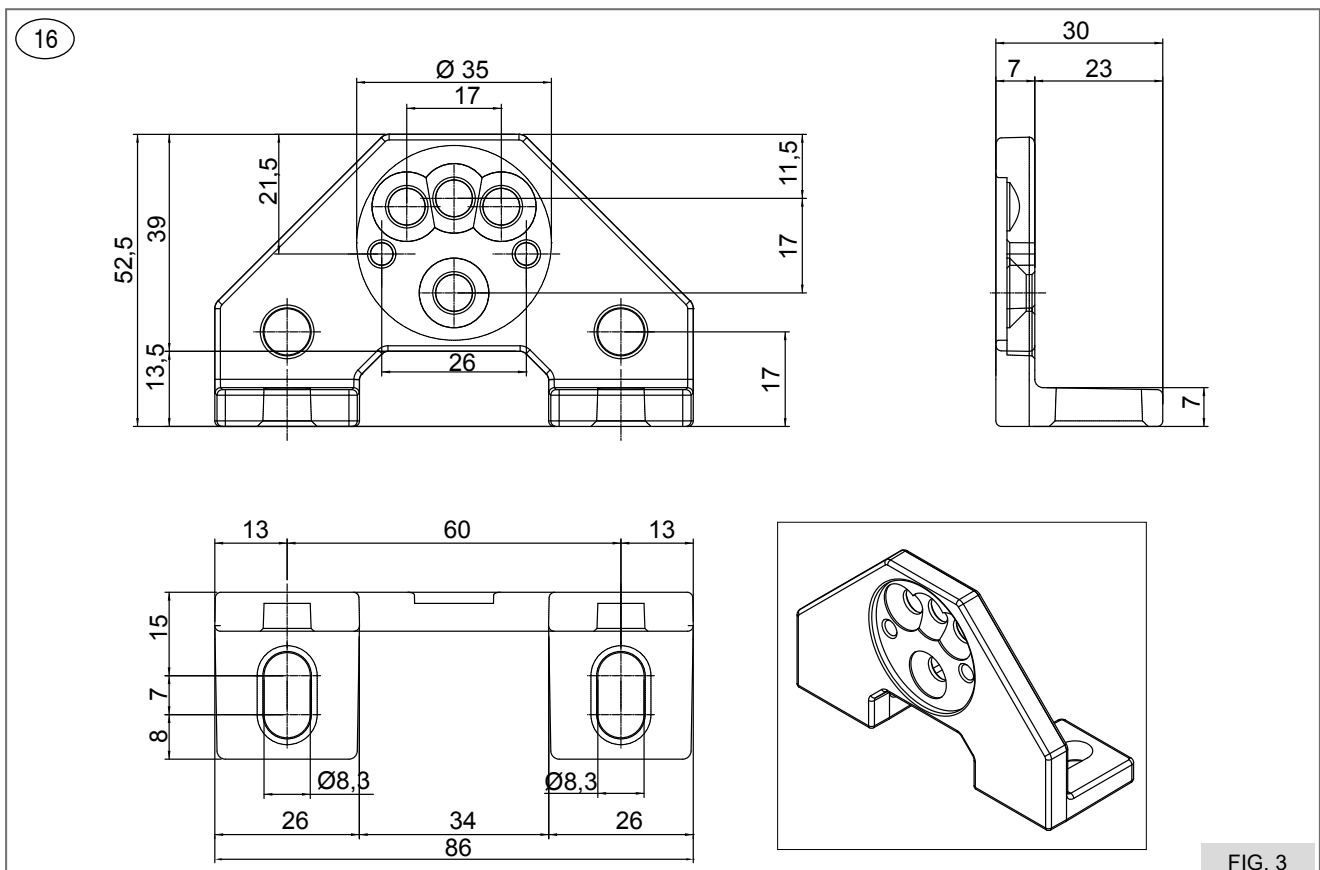
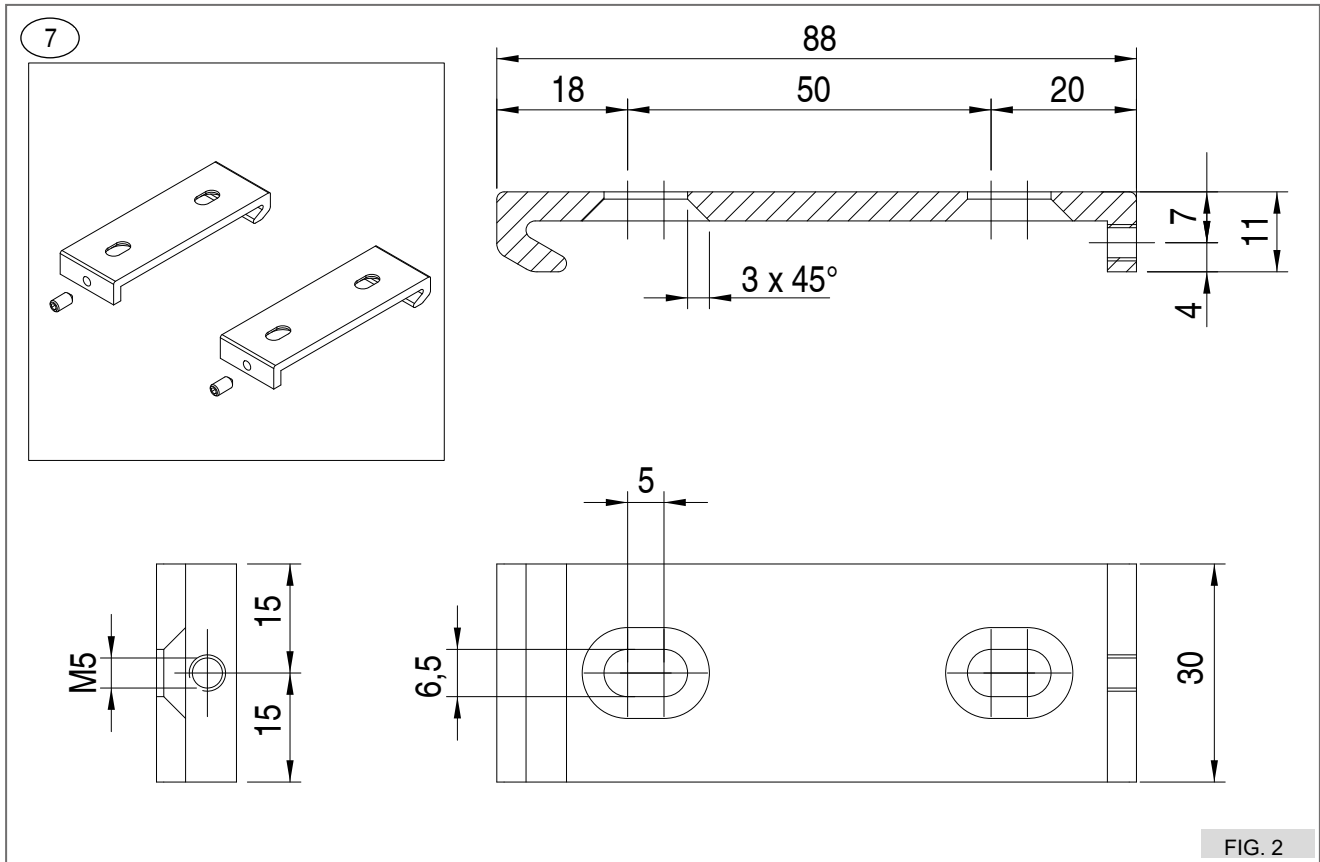


Per una corretta posa degli ancoranti fare comunque riferimento al Catalogo Generale Hilti.

ANCORANTE MECCANICO		ANCORANTE CHIMICO	
	1 Praticare un foro mediante la punta da trapano in base al tipo di ancorante		1 Praticare un foro mediante la punta da trapano in base al tipo di ancorante
	2 Fare attenzione alla profondità di esecuzione del foro		2 Fare attenzione alla profondità di esecuzione del foro
	3 Far uscire polveri e frammenti dal foro (ideale è l'uso di aria compressa)		3 Far uscire polveri e frammenti dal foro con uno spazzolino
	4 Installare l'ancorante		4 Far uscire le polveri residue con l'uso di aria compressa
	5 Serrare fino al raggiungimento della coppia di serraggio raccomandata (vedi Catalogo Generale Hilti)		5 Iniettare l'adesivo chimico
	6 Configurazione finale		6 Inserire e assestare l'ancorante osservando il tempo di riposo necessario prima di posizionare la piastra (vedi cartuccia prodotto)
			7 Dopo il tempo "T cure" posizionare la piastra e serrare fino al raggiungimento della coppia di serraggio raccomandata (vedi Catalogo Generale Hilti)

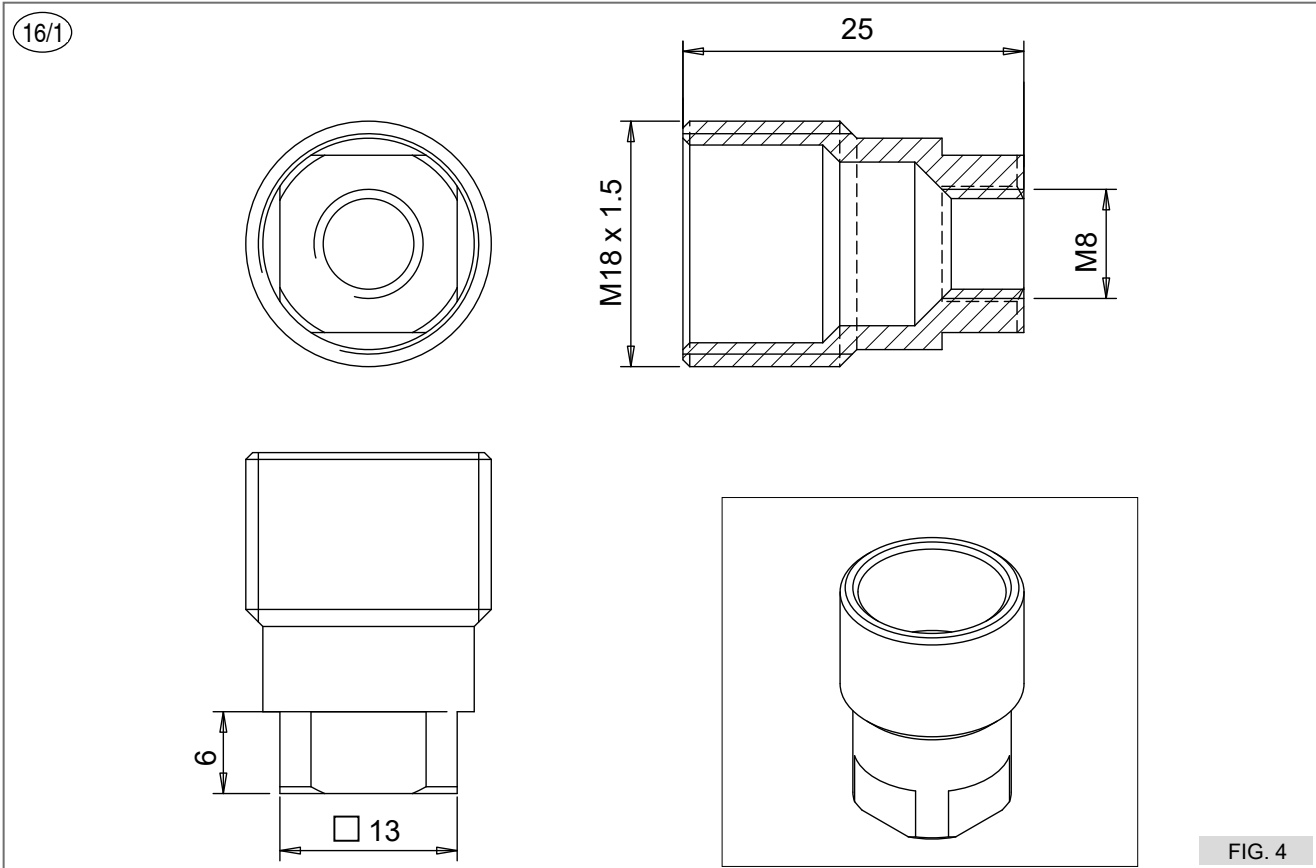
6 STAFFE DI SUPPORTO

SCREENY 110 GC

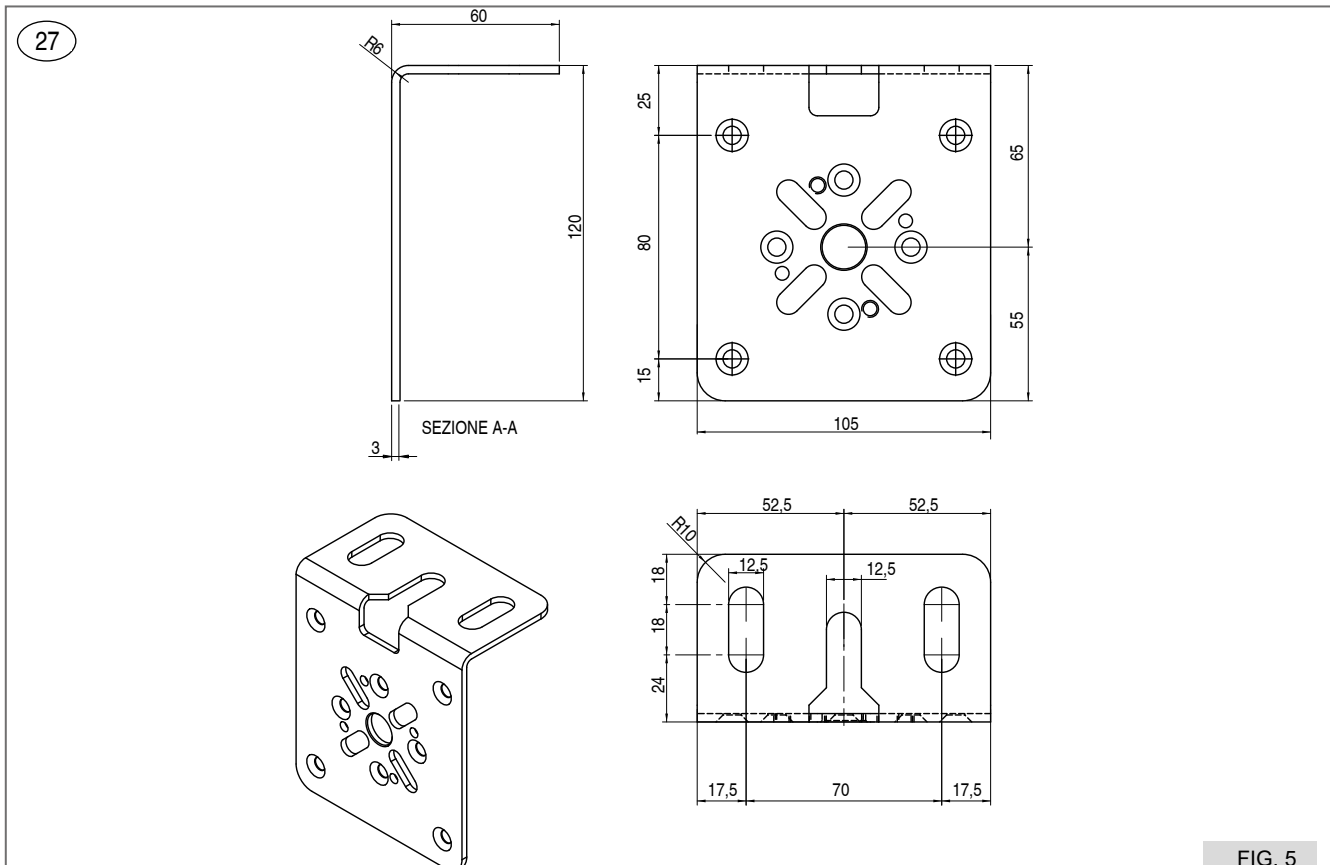


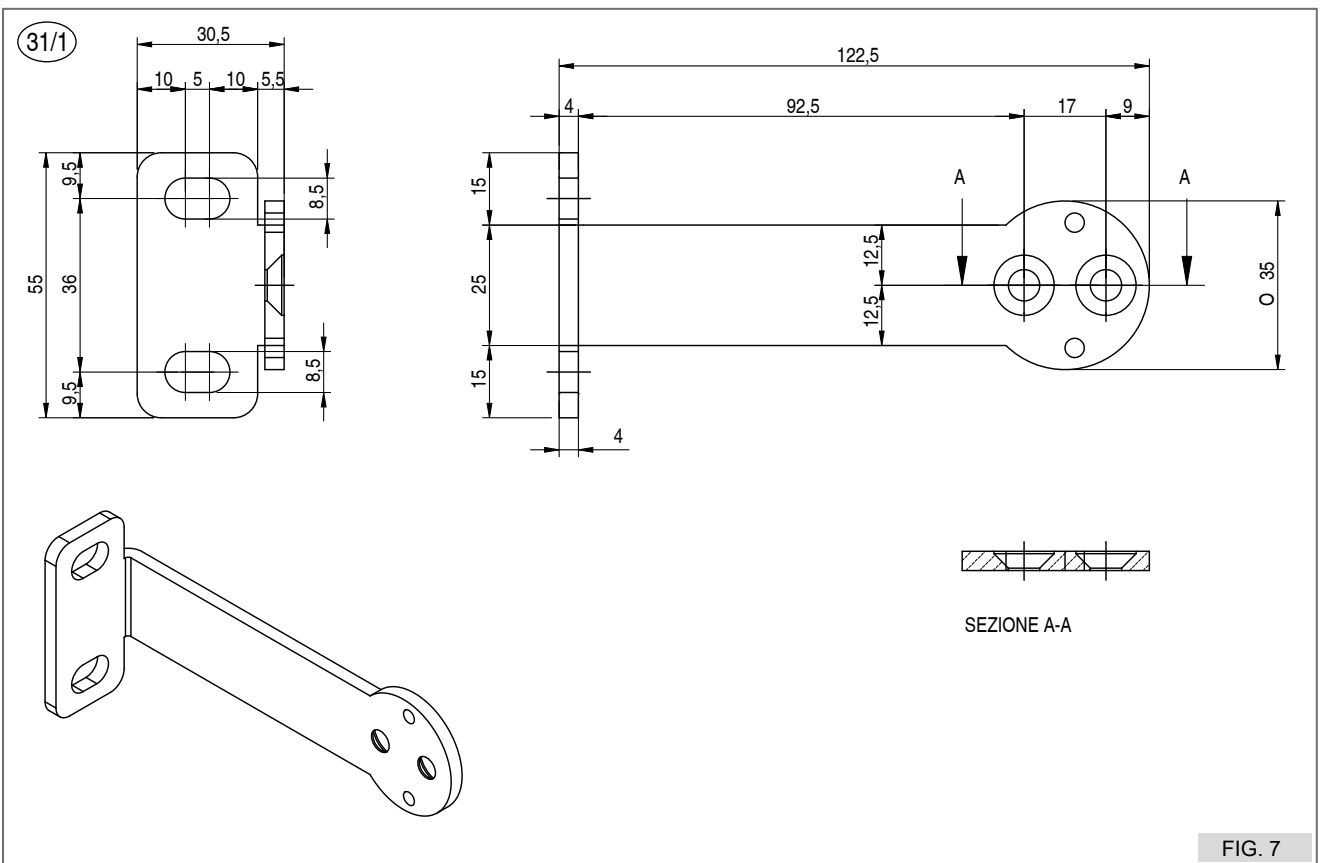
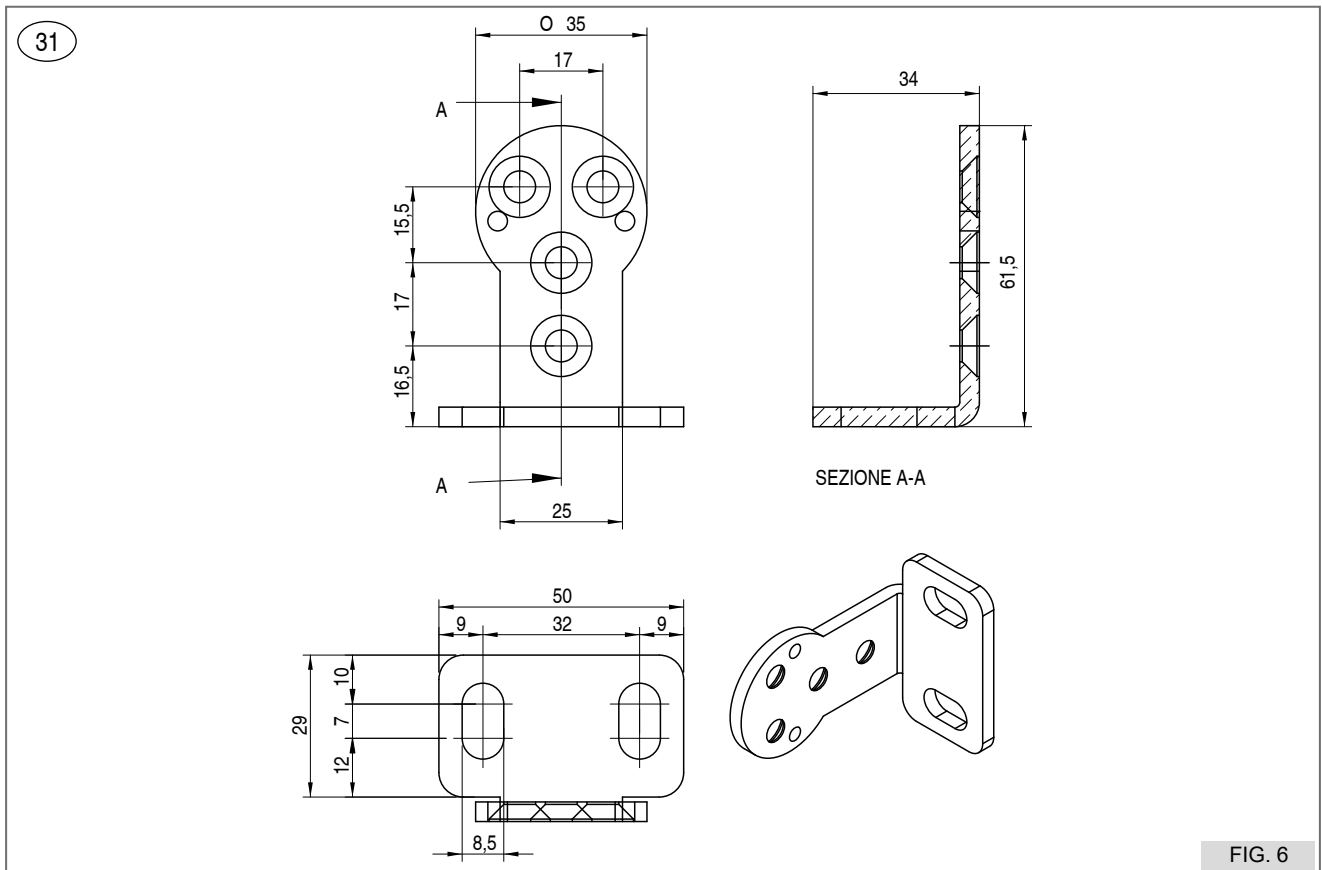
Screeny 110 GC / 110 GC CABRIO

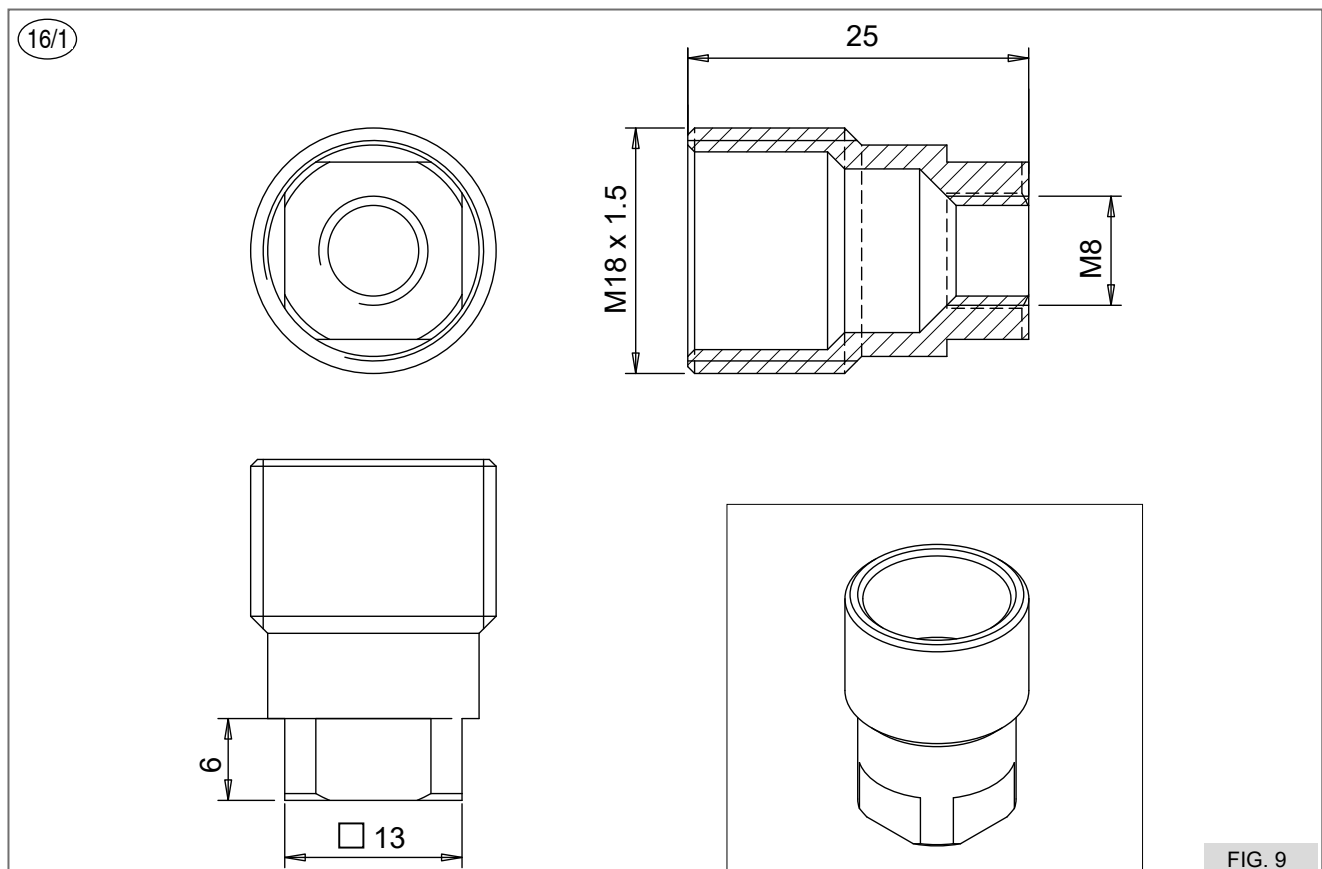
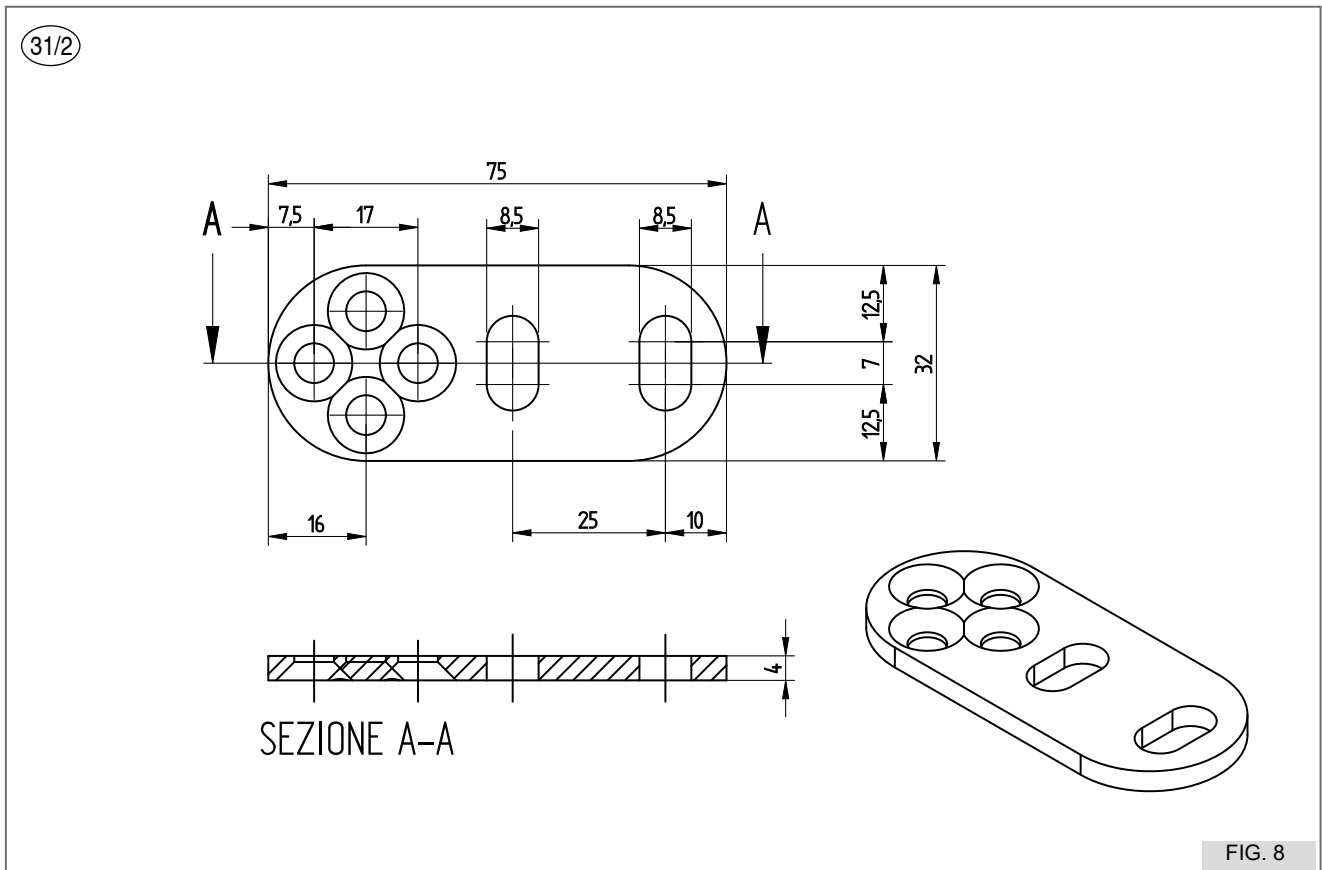
Manuale di installazione



SCREENY 110 GC CABRIO



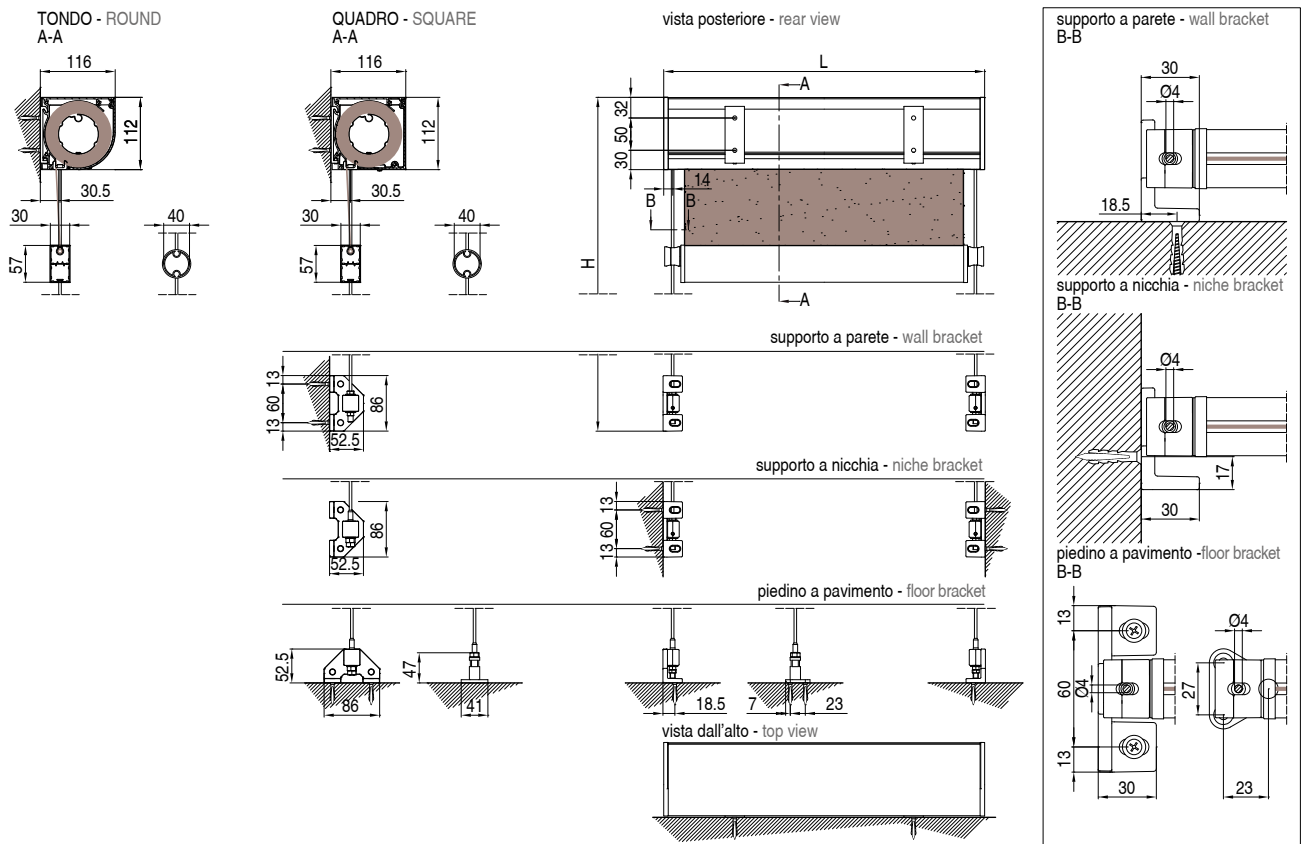




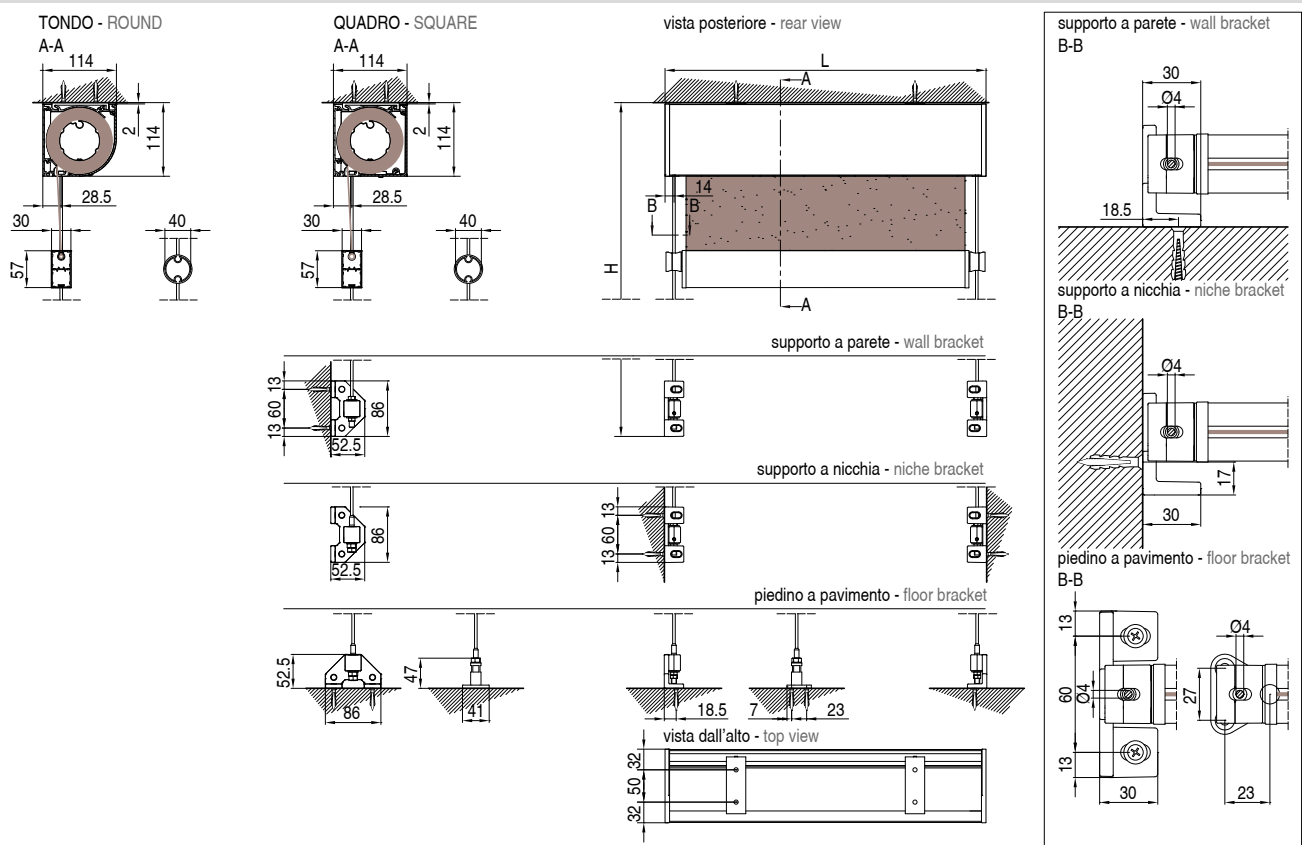
7 INGOMBRI

SCREENY 110 GC

MONTAGGIO PARETE



MONTAGGIO SOFFITTO



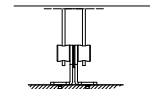
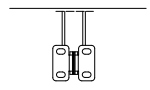
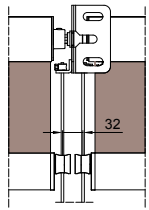
Screeny 110 GC / 110 GC CABRIO

Manuale di installazione

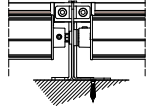
SCREENY 110 GC CABRIO

MONTAGGIO PARETE

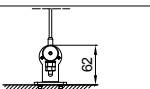
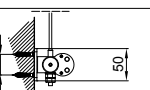
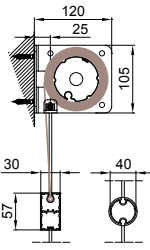
modulo doppio
double module
A-A



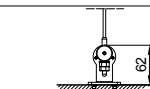
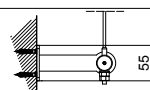
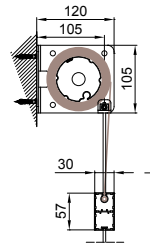
vista dall'alto - top view



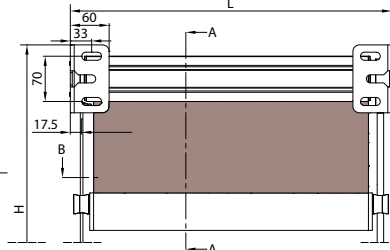
GA Posteriore - GA back
A-A



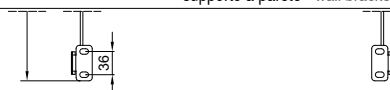
GA Anteriore - GA front
A-A



vista posteriore - rear view



supporto a parete - wall bracket



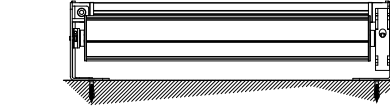
supporto a nicchia - niche bracket



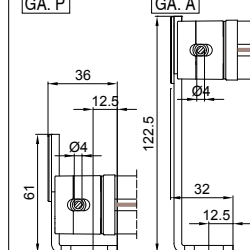
pedino a pavimento - floor bracket



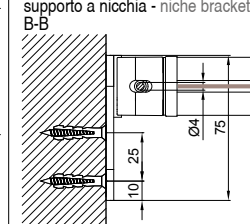
vista dall'alto - top view



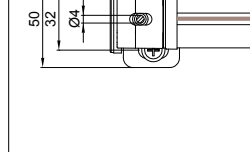
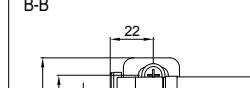
supporto a parete - wall bracket
B-B
GA. P



supporto a nicchia - niche bracket
B-B

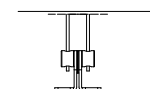
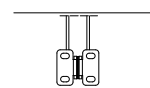
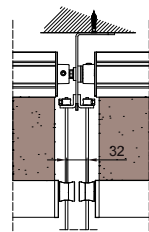


pedino a pavimento - floor bracket
B-B

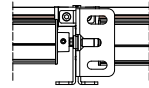


MONTAGGIO SOFFITTO

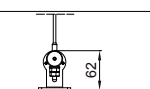
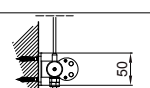
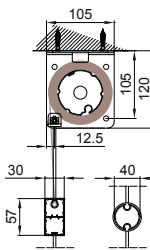
modulo doppio
double module
A-A



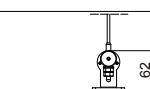
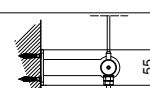
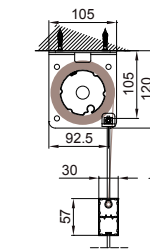
vista dall'alto - top view



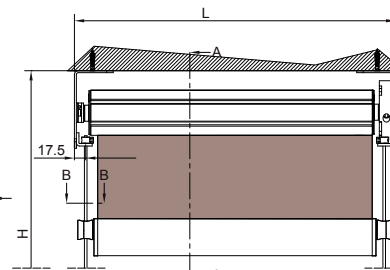
GA Posteriore - GA back
A-A



GA Anteriore - GA front
A-A



vista posteriore - rear view



supporto a parete - wall bracket



supporto a nicchia - niche bracket



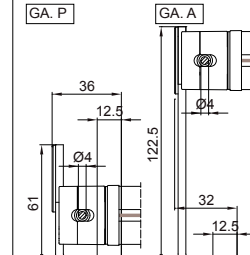
pedino a pavimento - floor bracket



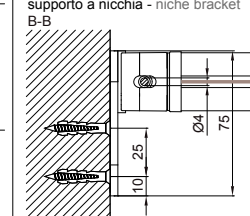
vista dall'alto - top view



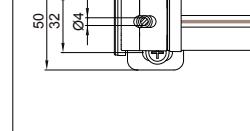
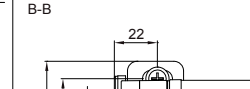
supporto a parete - wall bracket
B-B
GA. P



supporto a nicchia - niche bracket
B-B



pedino a pavimento - floor bracket
B-B



8 INSTALLAZIONE TENDA

La **Linea Screeny 110** può essere installata a parete, a soffitto o a nicchia.
Per questa procedura è necessario l'intervento di almeno due operatori.



Tutte le operazioni di movimentazione e sollevamento devono essere effettuate con la massima cautela, controllando che il personale non addetto alle operazioni sia rigorosamente a distanza di sicurezza, cioè che nessuno sosti sotto carichi sospesi, fermi o in movimento.



Garantire uno spazio minimo di 500 mm fra la tenda aperta e qualsiasi ostacolo fisso.

La tenda deve essere installata a un'altezza minima di 2500 mm; se ciò non fosse possibile, nelle tende provviste di automatismi si fa obbligo di installare un avvisatore acustico.



Nel caso di INSTALLAZIONE A SOFFITTO, NON FISSARE LE STAFFE SULLE PIGNATTE; rischio di caduta tenda con conseguente pericolo di grave infortunio per le persone e danneggiamento del prodotto.



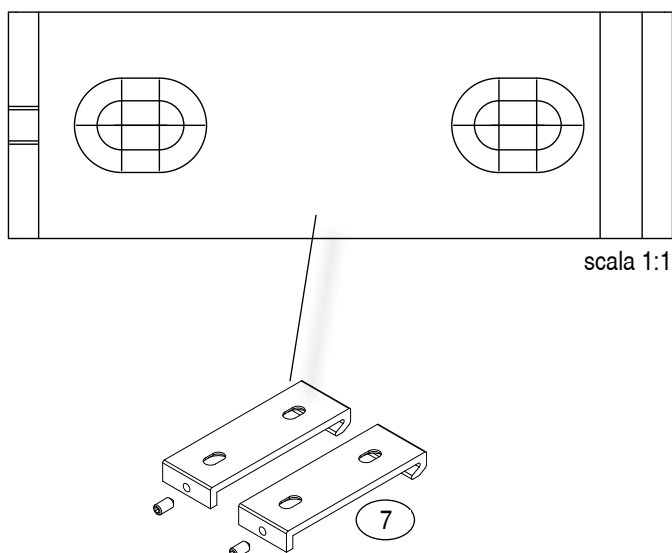
Prima di iniziare l'installazione della tenda, prendere nota delle seguenti informazioni:

- dimensioni tenda
- dimensioni staffe di supporto (vedi Cap. 6 STAFFE DI SUPPORTO, pag. 16, 17, 18 e 19)
- numero di staffe di supporto (vedi Cap. 5.1 - Schema distanze staffe cassonetto, pag. 9)
- lato della tenda in cui è presente il comando
- dimensione della parete/soffitto dove dev'essere installata la tenda (con l'aiuto di una livella, segnare sul muro la posizione dei fori da effettuare)

8.1 - Preparazione dime per il fissaggio delle staffe a muro/parete

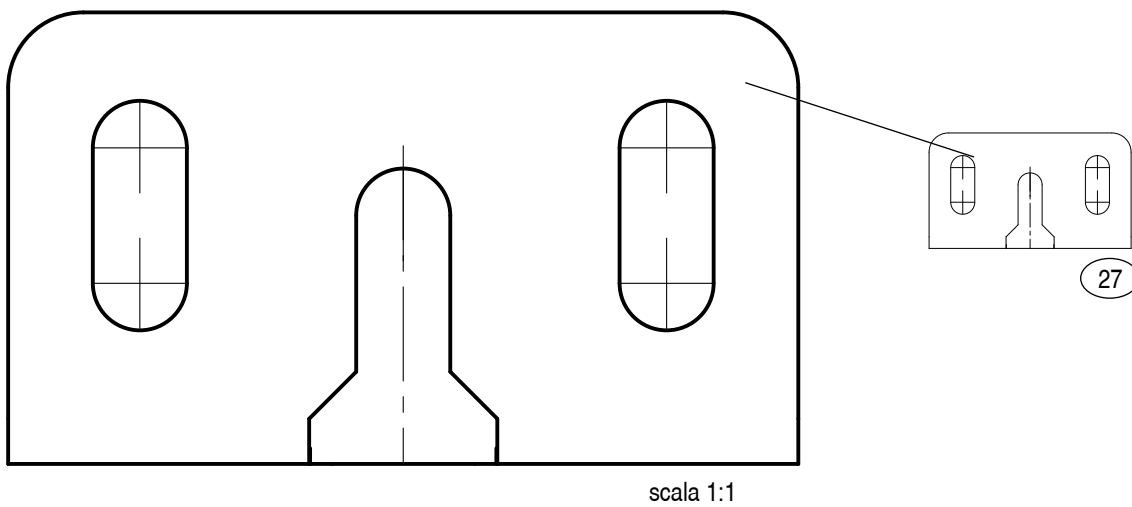
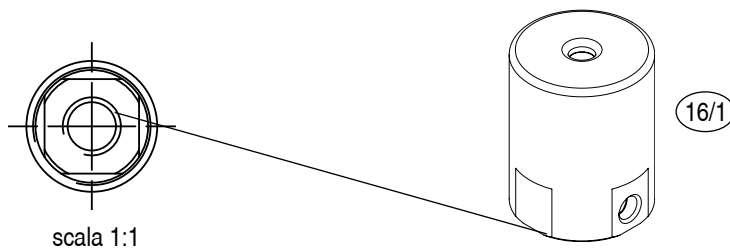
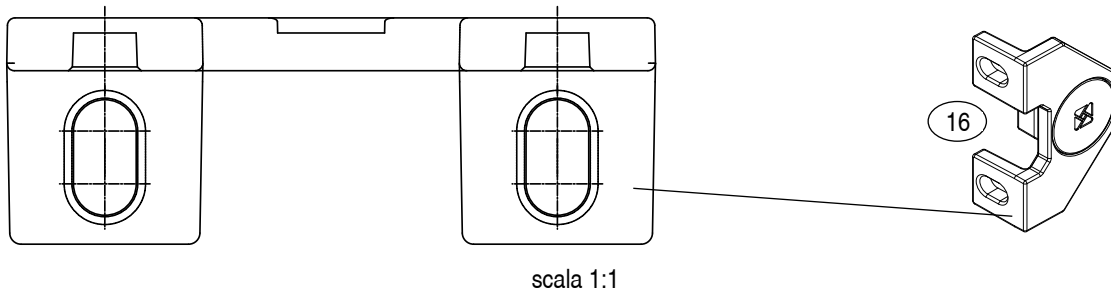


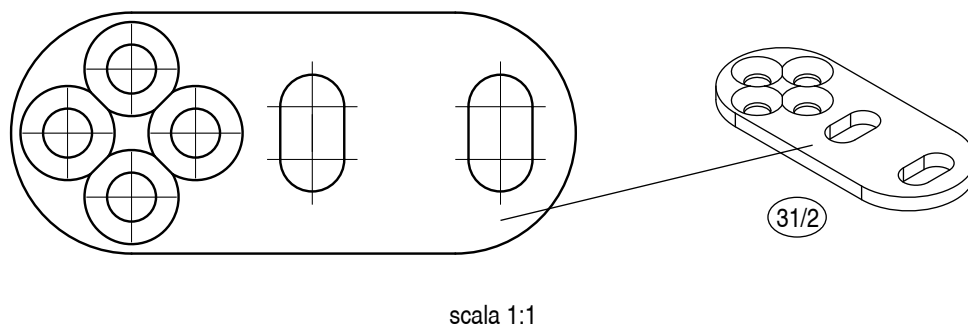
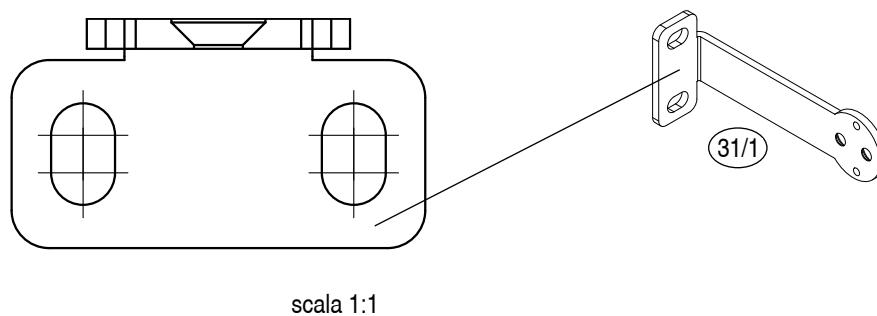
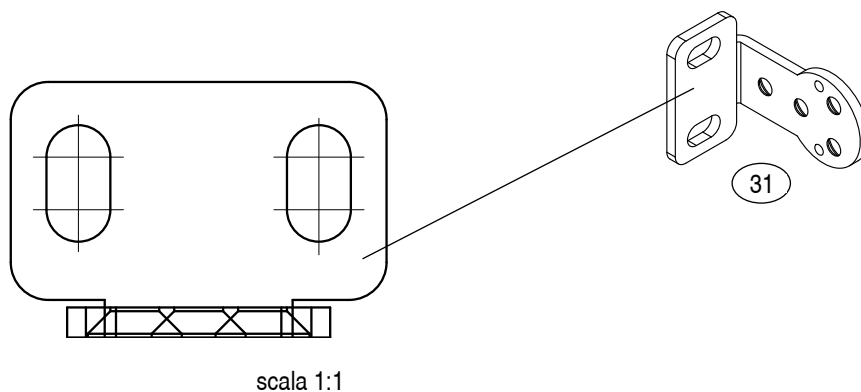
STAMPARE IN FORMATO A4 LE DIME DI SEGUITO RIPORTATE FACENDO ATTENZIONE CHE LE MISURE REALI CORRISPONDANO A QUELLE INDICATE NEL CAP. 6 - STAFFE DI SUPPORTO, PAG. 16, 17, 18 E 19.



Screeny 110 GC / 110 GC CABRIO

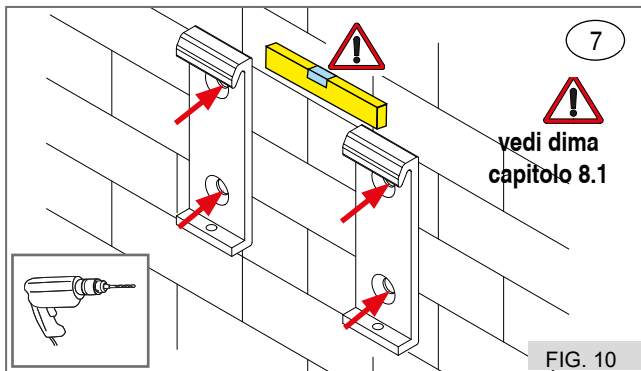
Manuale di installazione





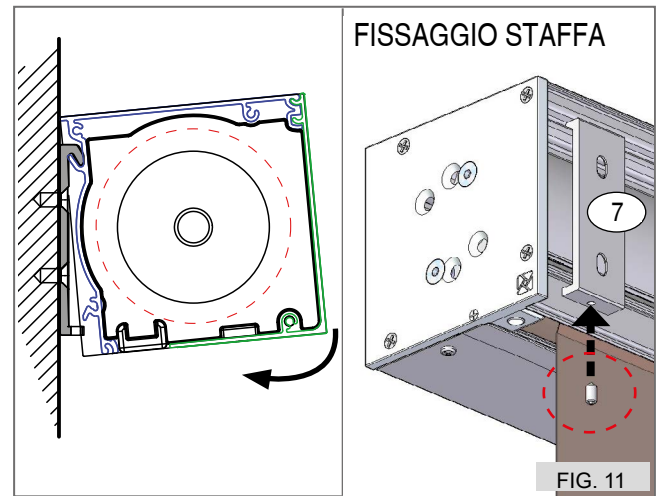
8.2 - Installazione staffe e guide

SCREENY 110 GC

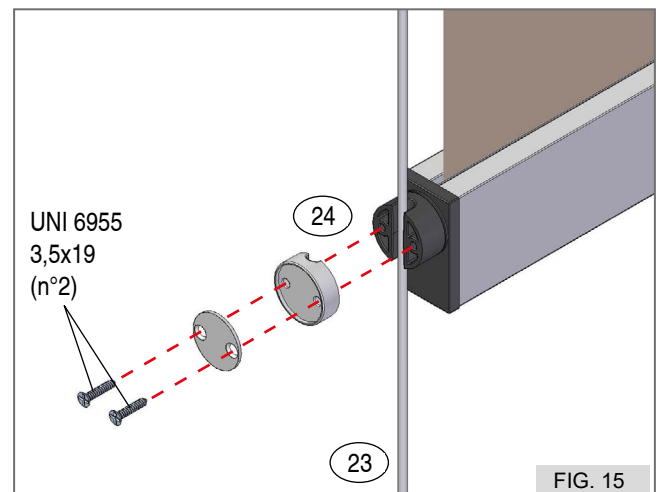
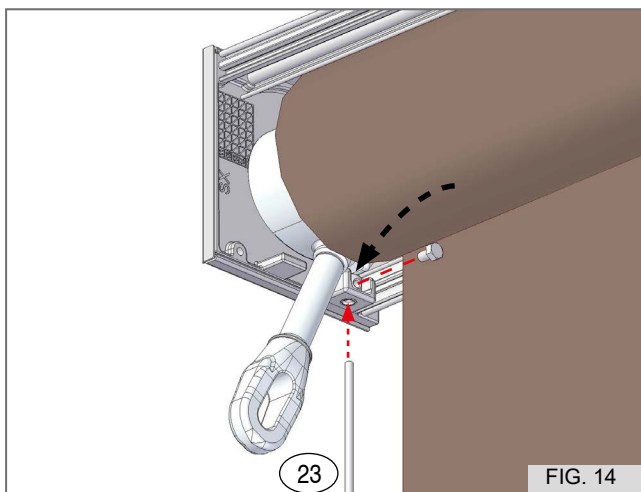
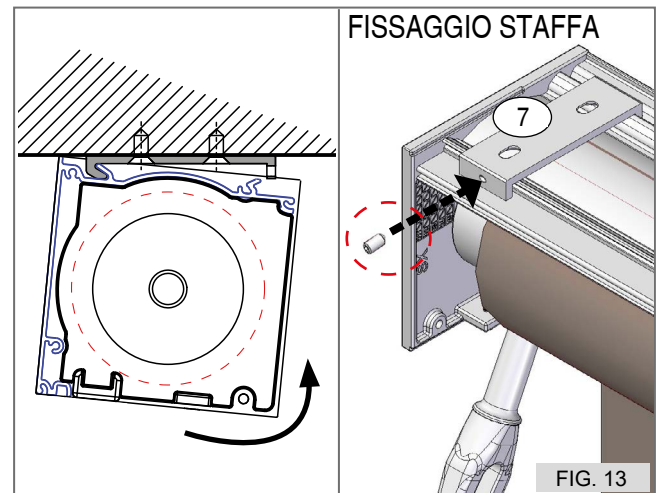
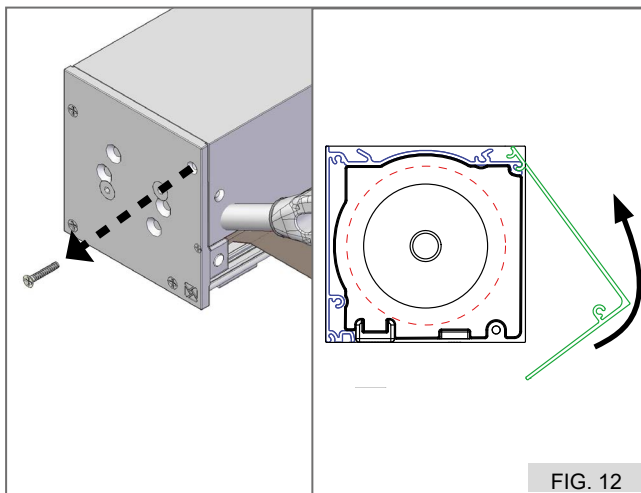


Controllare la linearità delle staffe e provvedere con eventuali spessori al fine di ottenere una corretta linearità per una buona installazione.

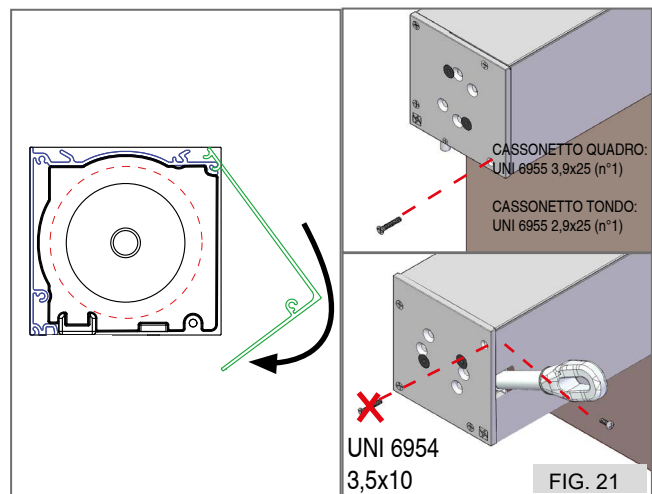
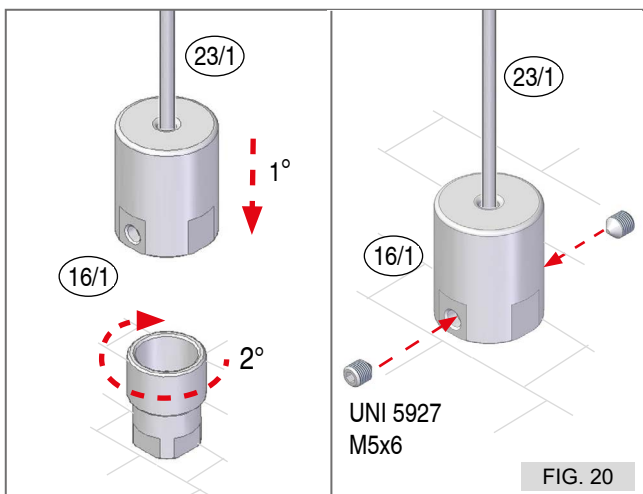
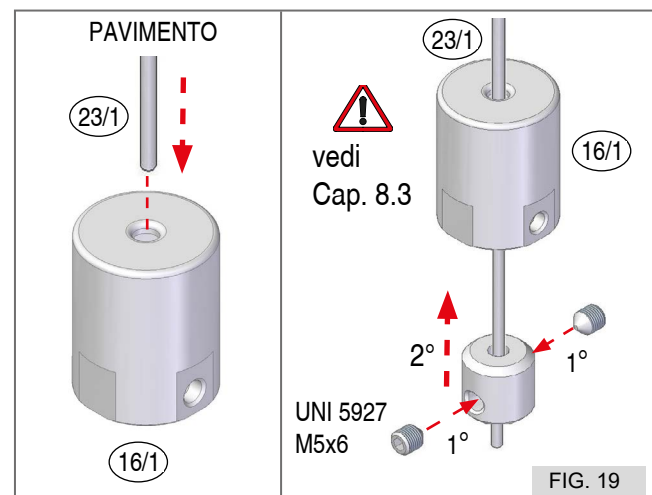
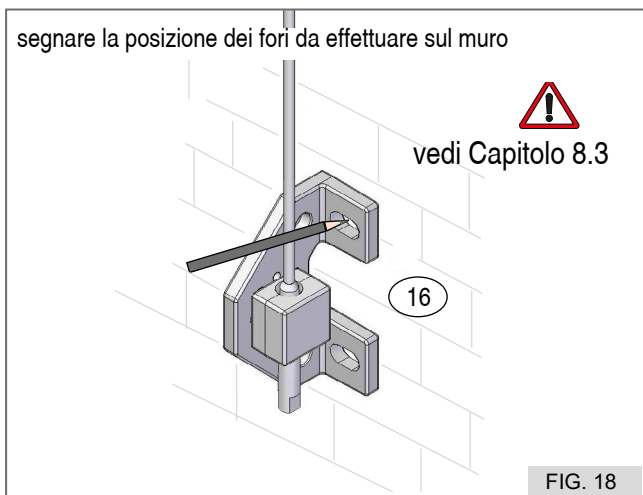
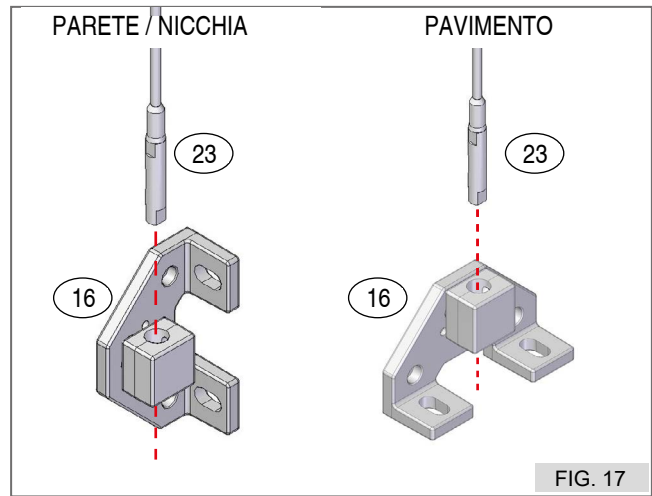
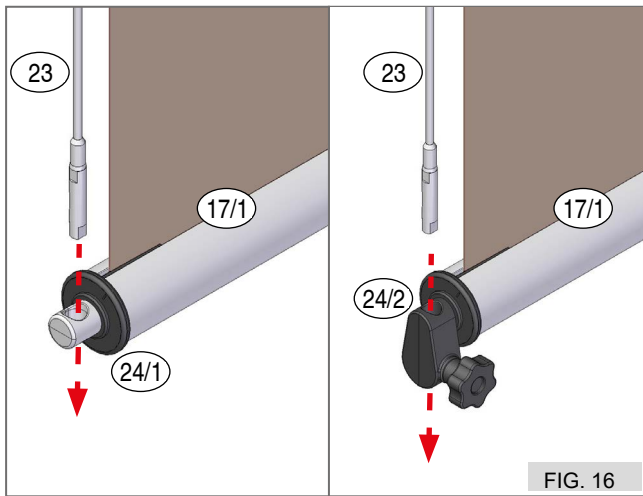
MONTAGGIO A PARETE / NICCHIA



MONTAGGIO A SOFFITTO



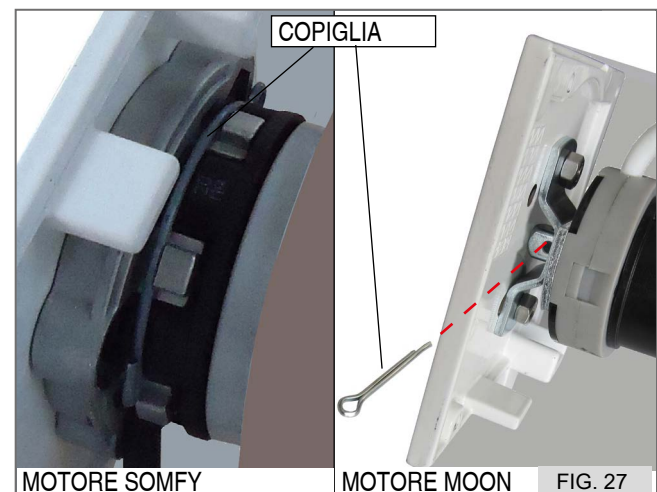
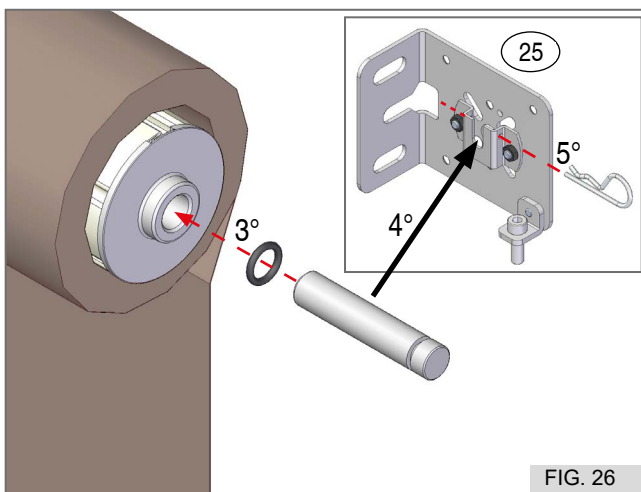
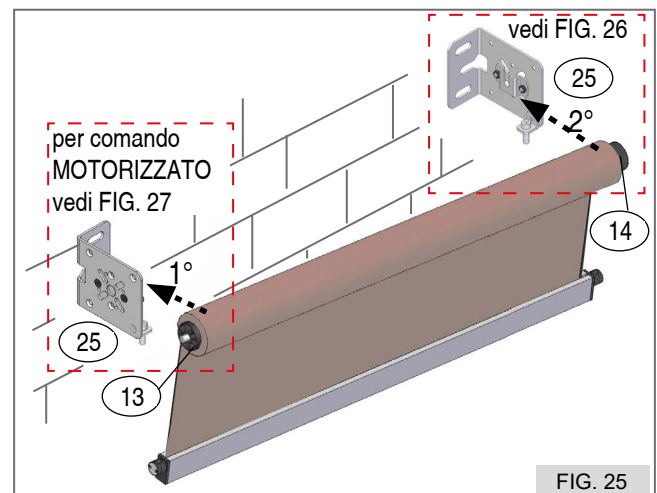
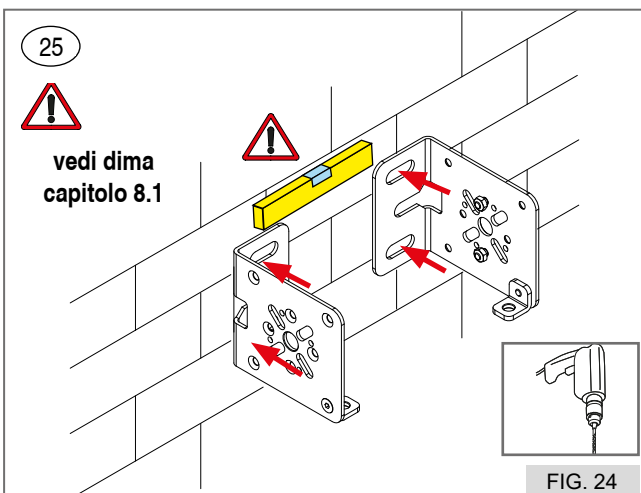
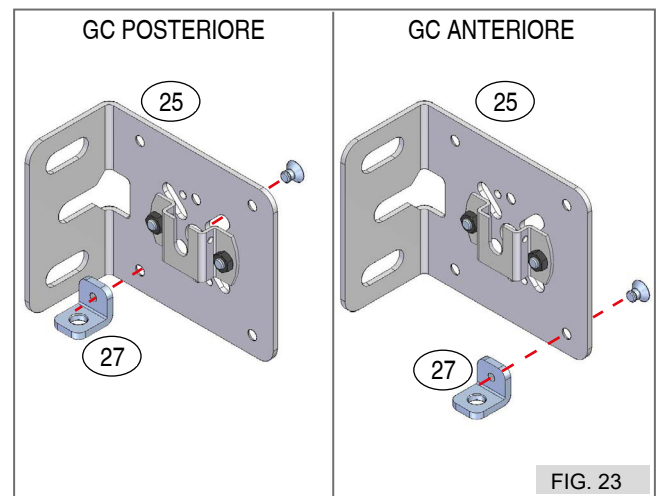
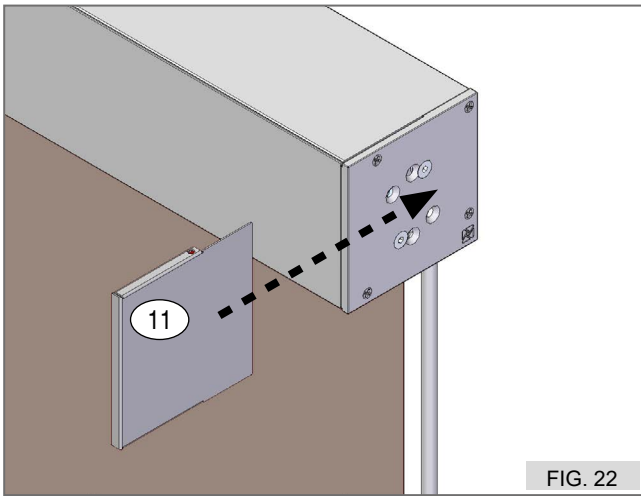
TERMINALE TONDO (OPTIONAL)

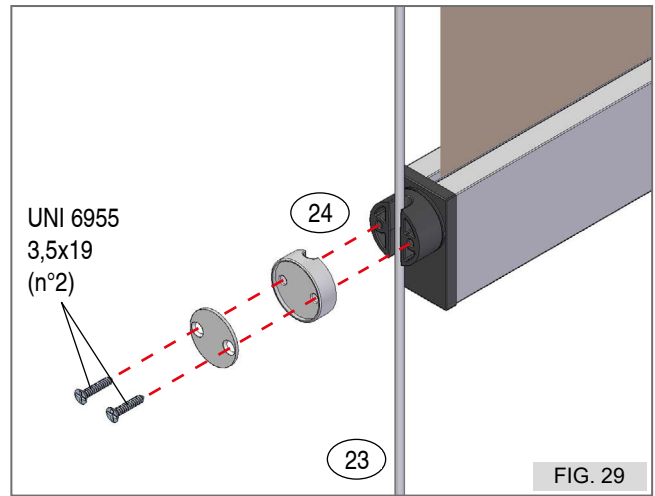
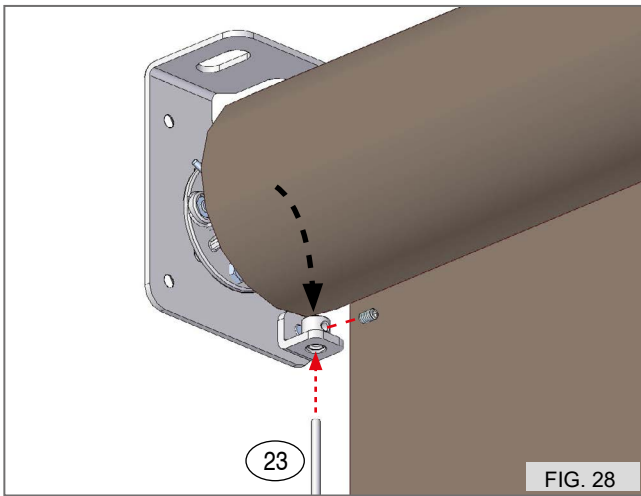


Screeny 110 GC / 110 GC CABRIO

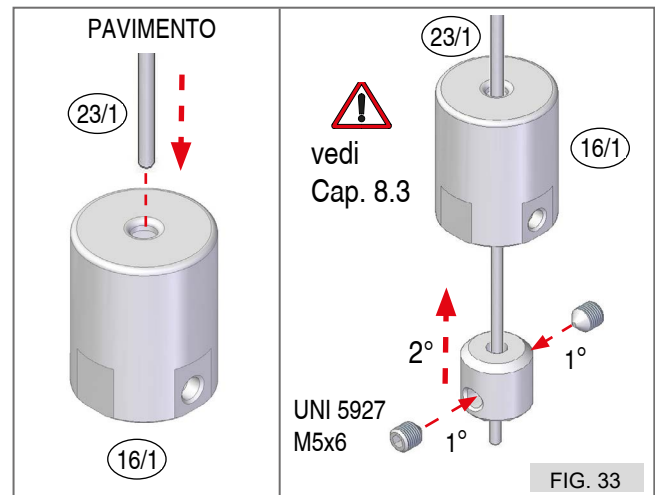
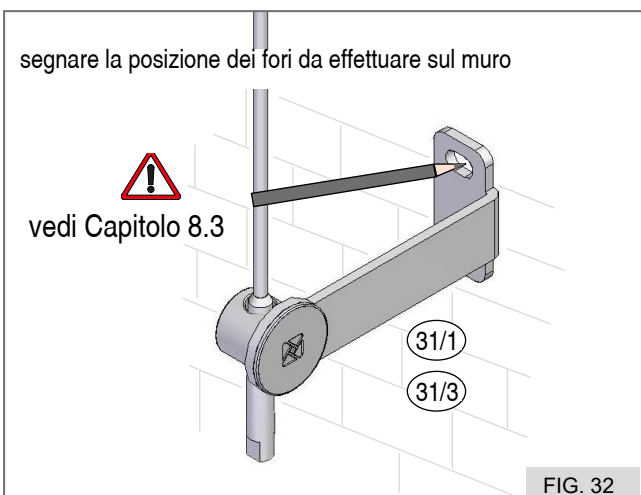
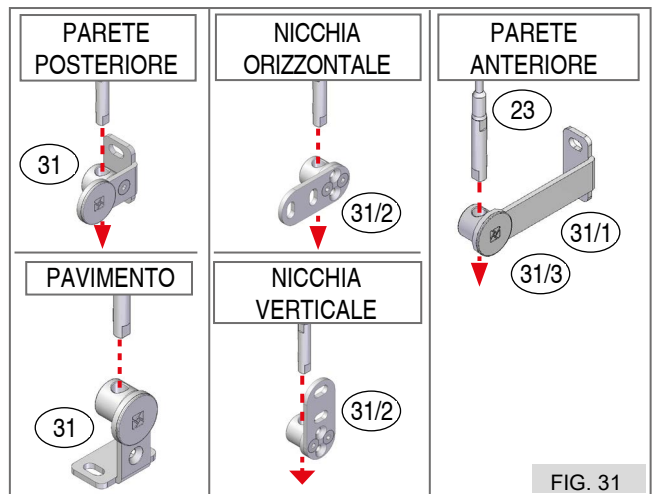
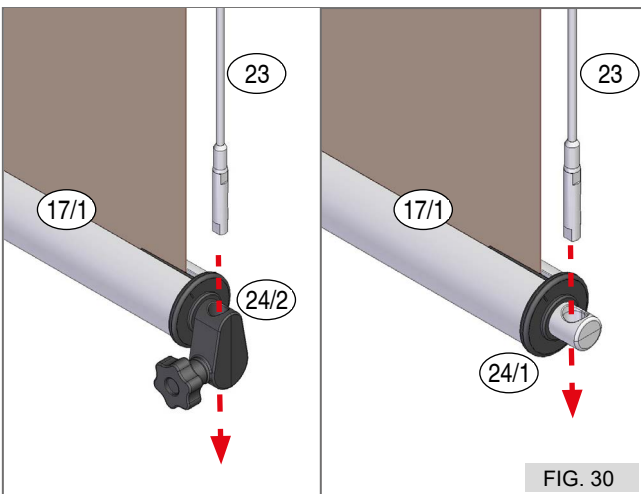
Manuale di installazione

SCREENY 110 GC CABRIO





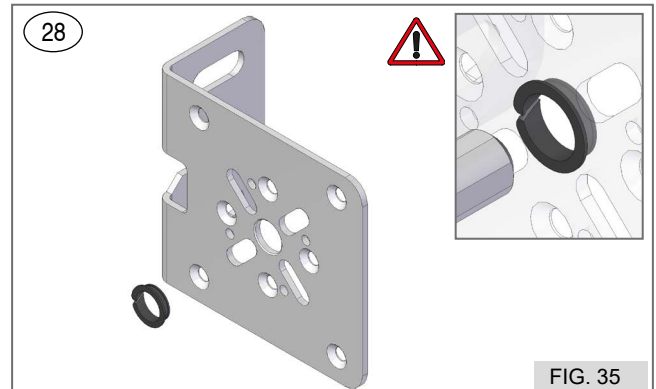
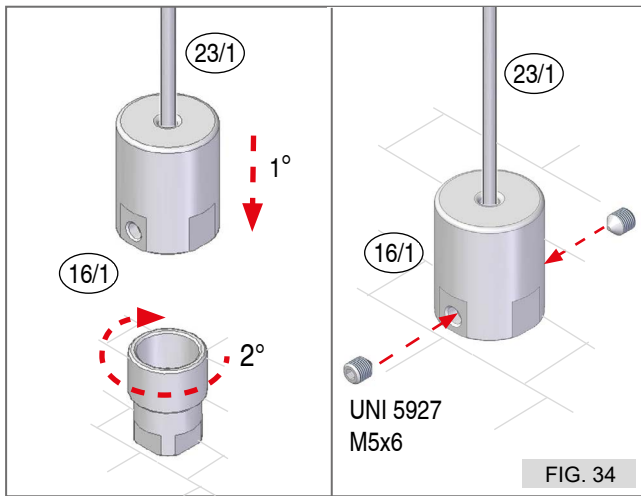
TERMINALE TONDO (OPTIONAL)



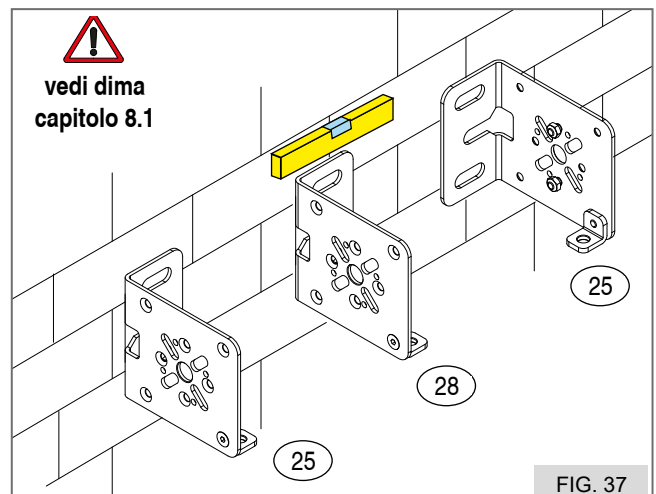
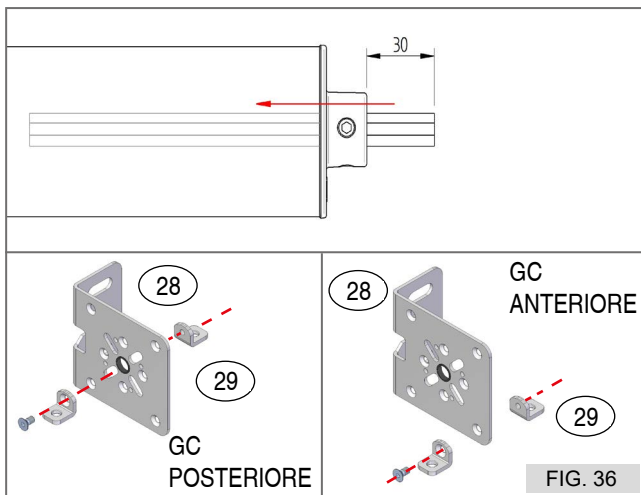
Screeny 110 GC / 110 GC CABRIO

Manuale di installazione

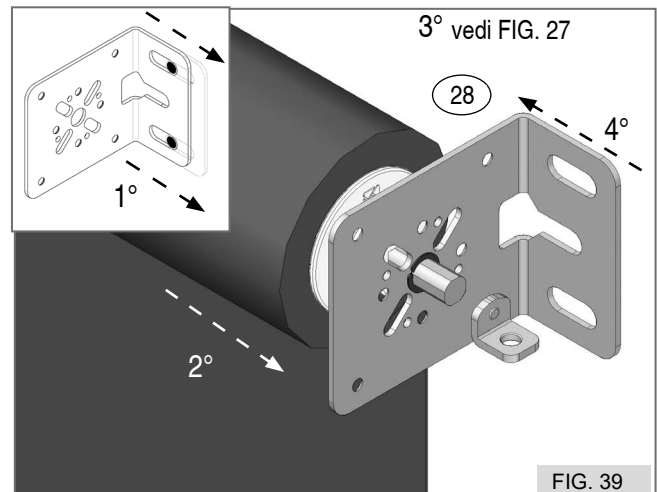
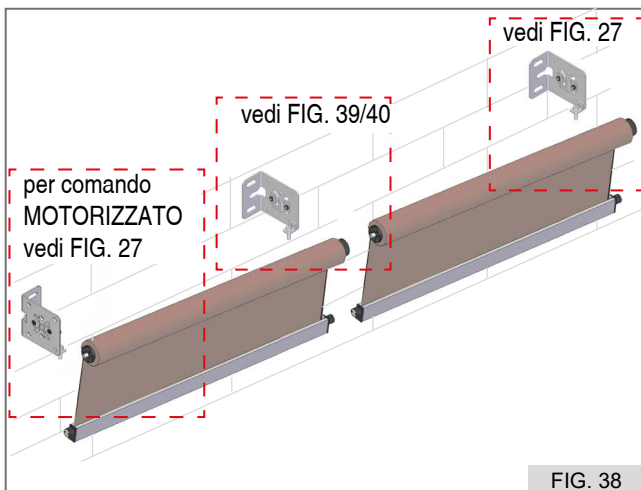
MODULO DOPPIO



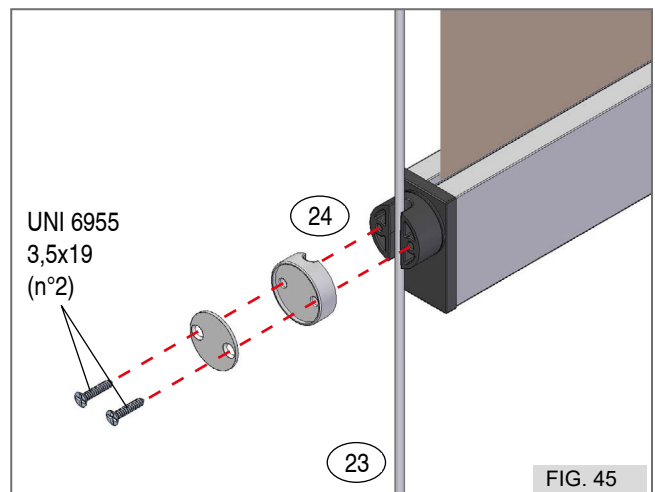
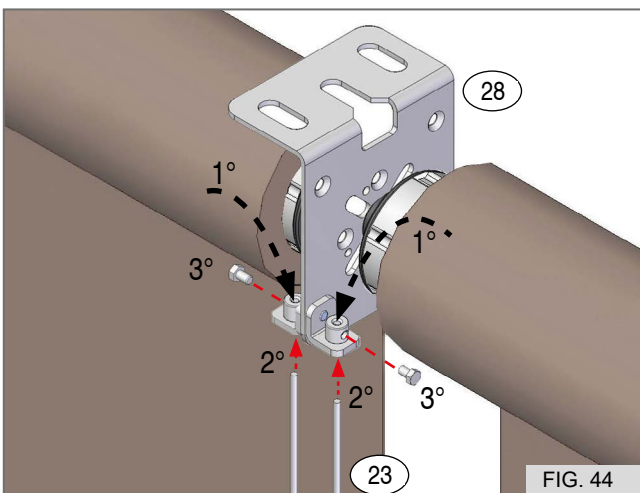
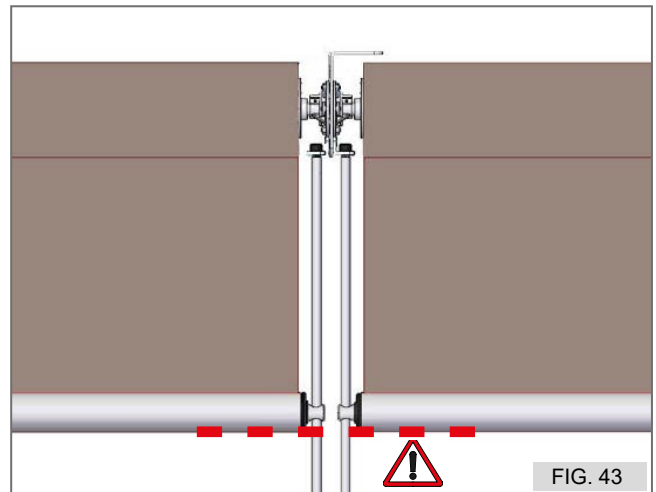
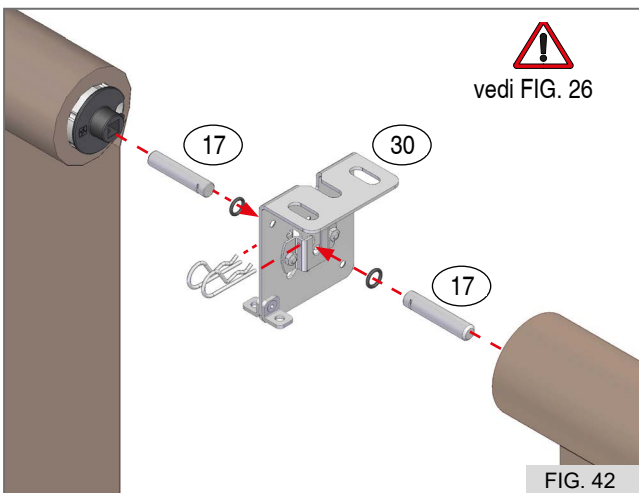
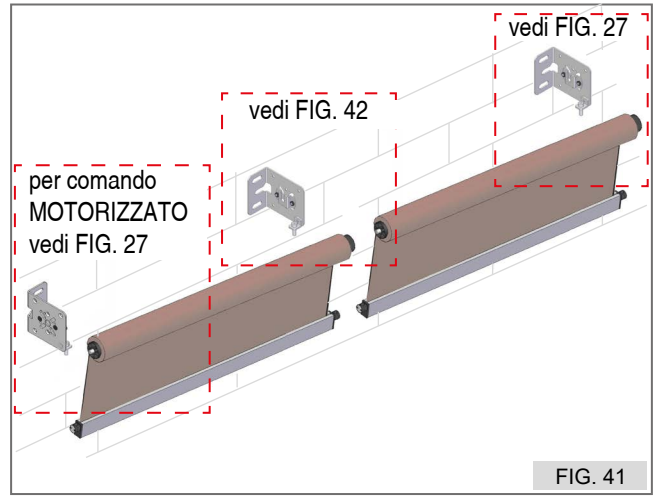
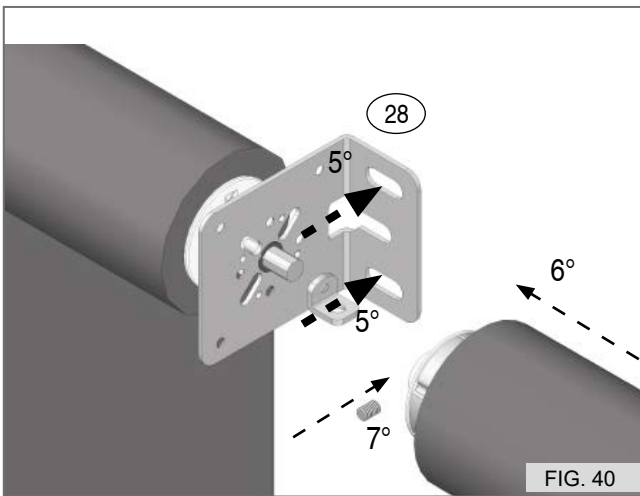
! Inserire la boccia con la flangia lato calotta con perno quadro.



MODULO MULTIPLO - COMANDO SINGOLO



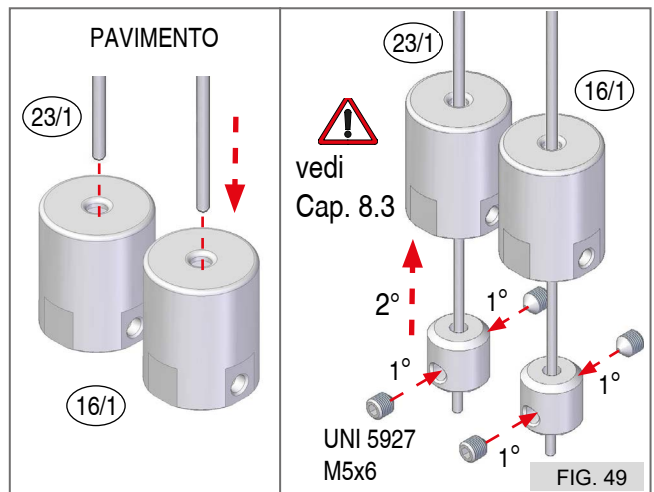
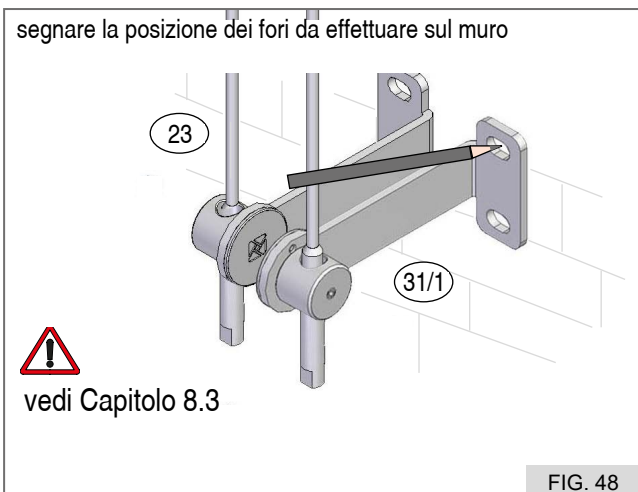
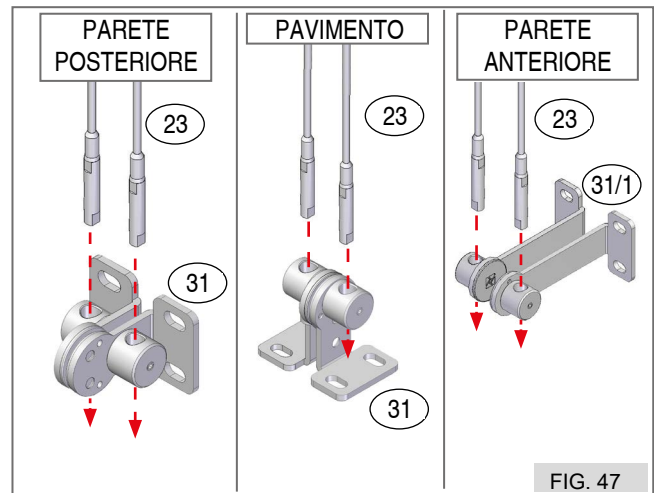
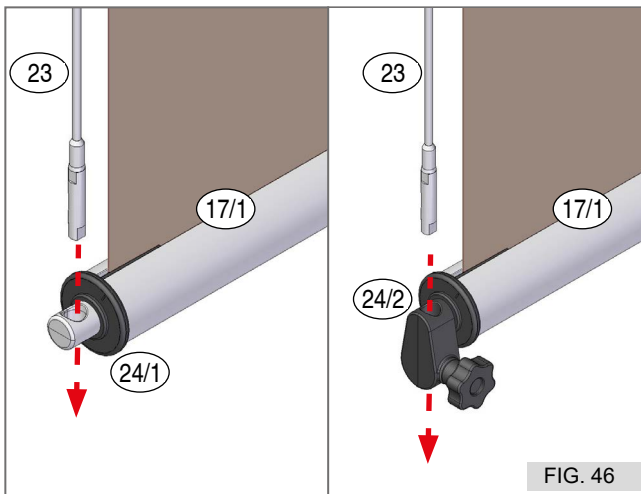
MODULO MULTIPLO - COMANDO SEPARATO



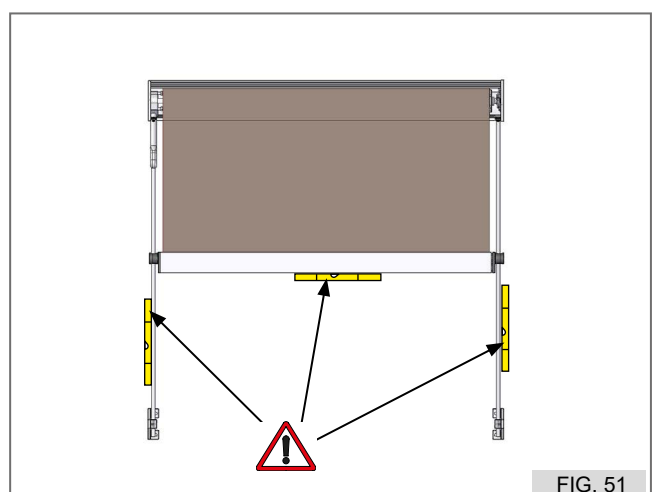
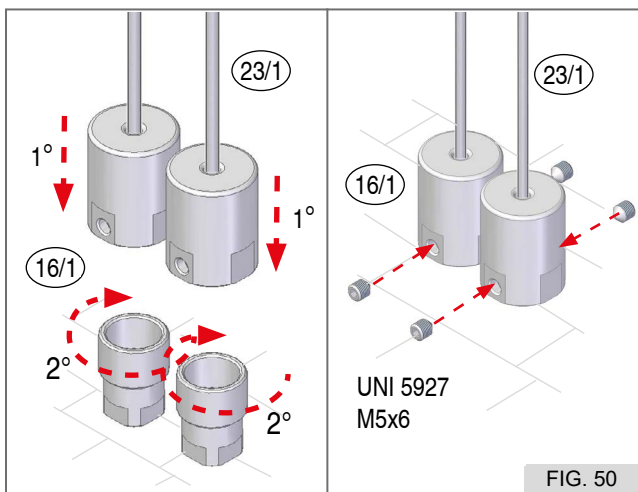
Screeny 110 GC / 110 GC CABRIO

Manuale di installazione

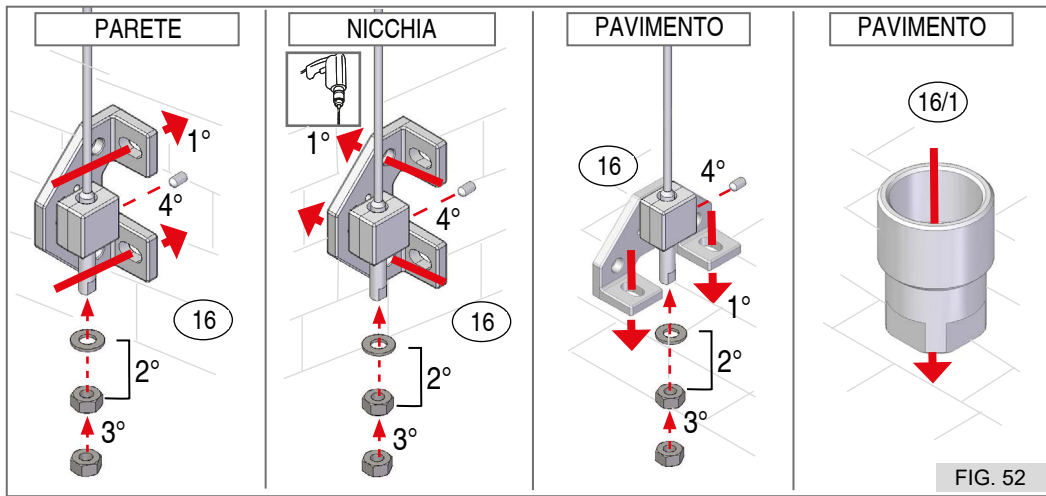
TERMINALE TONDO (OPTIONAL)



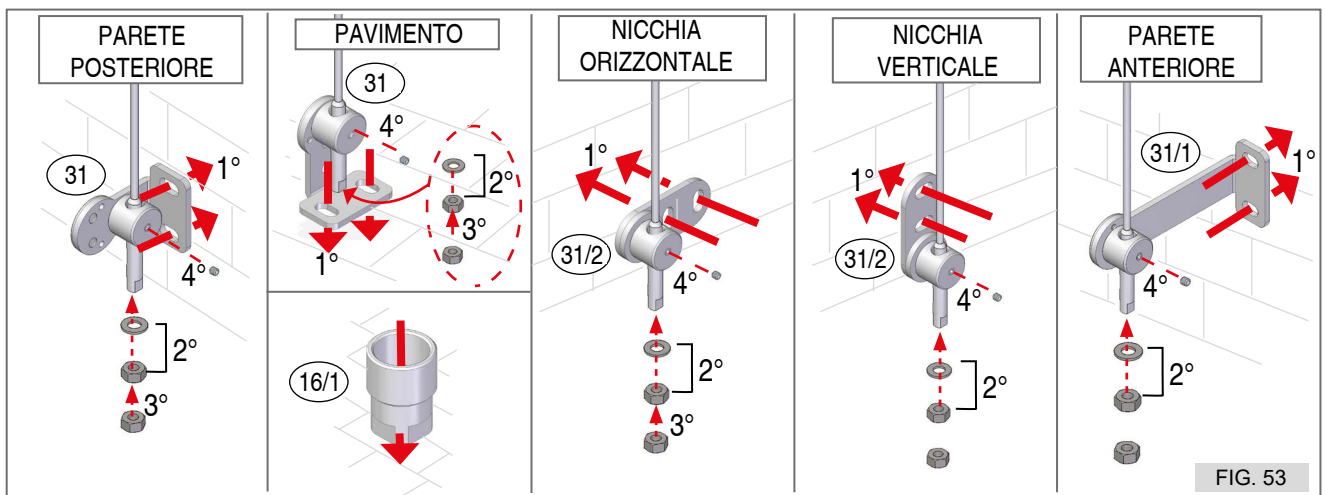
8.3 - Fissaggio guide



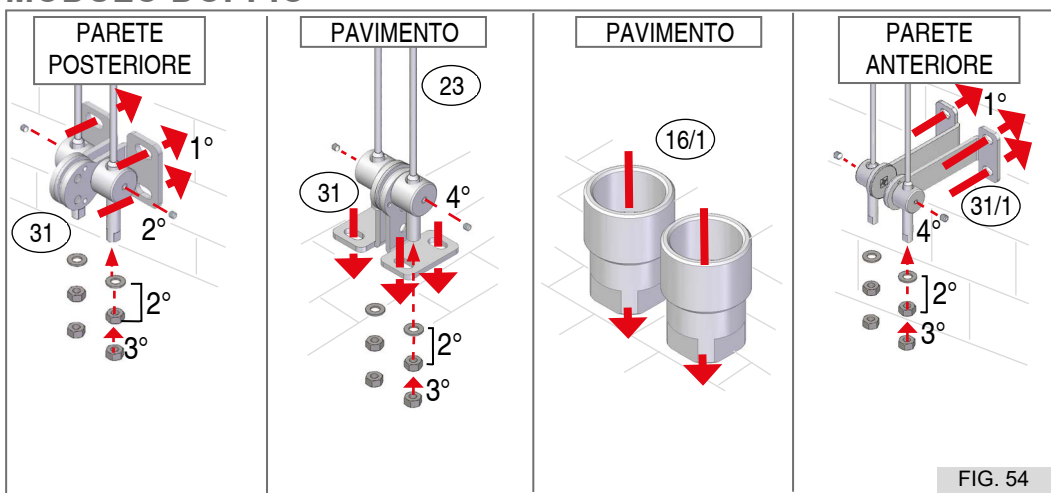
SCREENY 110 GC



SCREENY 110 GC - CABRIO



SCREENY 110 GC - CABRIO MODULO DOPPIO



9 REGOLAZIONE TENDA

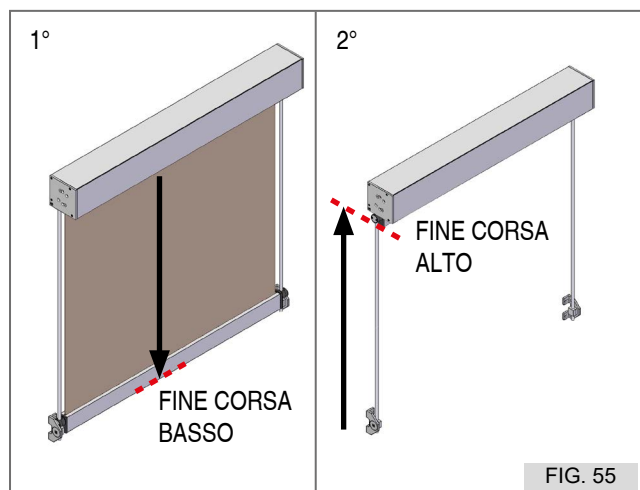


Avvolgere il tessuto e controllare che a tenda chiusa il terminale sia in linea con il cassonetto; in caso contrario controllare che il tessuto sia in squadra.

9.1 - Regolazione tenda motorizzata



Prima dell'installazione verificare che la taratura del finecorsa sia corretta; se è necessaria una regolazione, seguire le istruzioni riportate nel "Manuale del Motore" allegato.



10 MANUTENZIONE STRAORDINARIA

10.1 - Tabella inconvenienti, cause e rimedi

TENDA MANUALE

INCONVENIENTI	CAUSE	RIMEDI
Avvolgimento conico del telo	Spessore del telo non uniforme	Riavvolgere il telo completamente

TENDA MOTORIZZATA

Senza centralina elettronica

INCONVENIENTI	CAUSE	RIMEDI
Avvolgimento conico del telo	Spessore del telo non uniforme	Riavvolgere il telo completamente
La tenda non si avvolge completamente La tenda non si apre completamente	Errata regolazione fine corsa Spostamento corona motore durante il moto	Vedi Man. Motore (in allegato) Vedi Man. Assemblaggio, Cap. 7
Il motore è molto rumoroso	Errore di cablaggio Motore guasto	Vedi Man. Motore (in allegato) Vedi Man. Motore (in allegato)
Il motore si blocca dopo 4-5 minuti di corsa continua	Intervento della protezione termica del motore	Lasciare raffreddare il motore per alcuni minuti

Con centralina elettronica

INCONVENIENTI	CAUSE	RIMEDI
La tenda non si muove	Fusibile guasto Errore di cablaggio	Sostituire fusibile, secondo le indicazioni del Manuale allegato Vedi Man. Motore (in allegato)
La tenda si muove con moto discontinuo (svolge per 50 cm, poi si ferma, ecc.)	Anemometro guasto	Vedi Istruzioni sugli Automatismi (in allegato)
La tenda non si avvolge in presenza di forte vento	Fusibile guasto Anemometro guasto	Sostituire fusibile, secondo le indicazioni del Manuale allegato Vedi Istruzioni sugli Automatismi (in allegato)
La tenda non si avvolge in presenza di forte pioggia	Fusibile guasto Pluviometro guasto	Sostituire fusibile, secondo le indicazioni del Manuale allegato Vedi Istruzioni sugli Automatismi (in allegato)
Con radiocomando, la tenda si apre o si chiude da sola	Batteria scarica Radiocomando danneggiato	Sostituzione batteria nel radiocomando (vedi istruzioni relative ai Comandi) Sostituzione radiocomando



BAT S.p.A.
Via H.Ford - Z.I. Est
30020 - Noventa di Piave (VE) - Italy
tel +39 0421 65672
fax +39 0421 659007
info@batgroup.com
www.batgroup.com

17.10.19_rev.08